



MOLĖTŲ RAJONO SAVIVALDYBĖS ADMINISTRACIJOS ARCHITEKTŪROS IR TERITORIJŲ PLANAVIMO SKYRIUS

Kauno technologijos universiteto
Architektūros ir statybos institutui
Tunelio g. 60
LT-44405 Kaunas

2020-03-26
I

Nr. P9-115
Nr.

DĖL PRITARIMO ALANTOS MIESTELIO TERITORIJOS BENDROJO PLANO RENGIMO BENDRŲJŲ SPRENDINIŲ FORMAVIMO STADIJAI

Vadovaudamasis Lietuvos Respublikos teritorijų planavimo įstatymo 25 straipsnio, 7 punktu pritariu Molėtų miesto teritorijos bendrojo plano keitimo bendrųjų sprendinių formavimo stadijos sprendiniams.

Šis raštas gali būti skundžiamas Lietuvos Respublikos administracinių bylų teisenos įstatymo nustatyta tvarka ir terminais.

Skyriaus vedėjas

Gediminas Putvinskas

Dovilė Dimindavičiūtė, (8 383) 40054, el. p. dovile.dimindaviciute@moletai.lt

\\duriai\archi\dovile\teritoriju planavimo dokumentai\alantos miestelio bendrasis planas\03 koncepcija\2020-03-26 koncepcija ir spavo pazyma\konceptijos pritarimas alantos bp.docx



Molėtų rajono
savivaldybė

**KTU ARCHITEKTŪROS IR STATYBOS INSTITUTAS
TERITORIJŲ PLANAVIMO CENTRAS**

**ALANTOS MIESTELIO TERITORIJOS BENDRASIS PLANAS
KONCEPCIJA**

DARBO UŽSAKOVAS IR PLANAVIMO ORGANIZATORIUS:
MOLĖTŲ RAJONO SAVIVALDYBĖS ADMINISTRACIJA

Instituto direktorius

Raimondas Bliūdžius

Projekto vadovas

Evaldas Ramanauskas

KAUNAS 2020

ALANTOS MIESTELIO TERITORIJOS BENDROJO PLANO RENGĖJŲ SĄRAŠAS

Vykdytojai:

Arch. dr. Evaldas Ramanauskas (ATP 1397)	projekto vadovas, teritorijų planavimas
Inž. Antanas Burkus (31570)	projekto inžinerinės dalies vadovas, inžinerinė infrastruktūra
Arch. Nijolė Steponaitytė (3502)	projekto kultūros paveldo dalies vadovas, kultūros paveldo ir kraštovaizdžio vertinimas
Inž. dr. Gintė Jonkutė	kraštovarką, socialinė-kultūrinė, gamtinė aplinka
Arch. Jelizavieta Karasiova	teritorijų planavimas, kraštovarką
Inž. Paulina Tijūnelytė	kraštovarką

TURINYS

ĮVADAS.....	4
1. ALANTOS MIESTELIO TERITORIJOS ESAMOS BŪKLĖS APIBŪDINIMAS	5
2.1. Miestelio struktūra	5
2.2. Demografinė situacija.....	6
2.3. Gyvenamasis fondas ir būsto pobūdis	6
2.4. Socialinė-kultūrinė aplinka.....	6
2.5. Kultūrinė aplinka.....	7
2.6. Ekonominė aplinka.....	7
2.7. Aplinkosauginė situacija	8
2.8. Inžinerinė infrastruktūra.....	8
2.9. Susisiekimo infrastruktūra.....	11
2.10. Gamtinė aplinka	12
2.11. Saugomos teritorijos, kurios gali būti reikšmingai paveiktos.....	12
2.12. Kultūros paveldo objektai.....	12
2. ALANTOS MIESTELIO BENDROJO PLANO RENGIMO KONCEPCIJOS KRYPTYS IR SPRENDINIŲ ALTERNATYVOS.....	15
5.1. Alantos miestelio plėtros sritys ir principai.....	15
5.2. Alantos miestelio Status quo alternatyva	16
5.3. Alantos miestelio darnios plėtros alternatyva.....	17
5.3.1. Gyvenamosios zonos plėtra	17
5.3.2. Miestelio centrai.....	17
5.3.3. Pramonės zonų plėtra	18
5.3.4. Turizmas ir rekreacija.....	18
5.3.5. Susisiekimo sistemos vystymas	18
5.4. Gamtinė aplinka.....	18
5.5. Kultūros paveldo objektų vystymas	19
5.6. Inžinerinė infrastruktūra.....	20
5.7. Socialinė aplinka	22
5.8. Sanitarinės apsaugos zonos, kitos sugriežtinto naudojimo teritorijos	22
5.9. Konceptijų alternatyvų apibendrinimas	23
5.10. Alantos miestelio teritorijos funkcinis zonavimas.....	23
IŠVADOS IR APIBENDRINIMAS.....	25
GRAFINĖ DALIS	26

AIŠKINAMASIS RAŠTAS

IVADAS

Alantos miestelio bendrojo plano (toliau – bendrasis planas) rengimas atliekamas vadovaujantis Molėtų rajono savivaldybės tarybos 2018 m. spalio 25 d. sprendimu Nr. B1-239 „Dėl Alantos miestelio teritorijos bendrojo plano rengimo ir planavimo tikslų nustatymo“ ir Molėtų rajono savivaldybės administracijos direktoriaus 2018 m. spalio 30 d. įsakymu Nr. B6-950 „Dėl Alantos miestelio teritorijos bendrojo plano rengimo planavimo darbų programos patvirtinimo“.

Bendrojo plano rengimas atliekamas vadovaujantis Lietuvos Respublikos (LR) įstatymais, LR Vyriausybės nutarimais, taisyklėmis ir kitais norminiais dokumentais, reglamentuojančiais teritorijų planavimą: LR teritorijų planavimo įstatymo pakeitimo įstatymu (Žin. 2013-07-16, Nr. 76-3824), LR teritorijų planavimo įstatymu (nauja įstatymo redakcija nuo 2014-01-01, Žin., 2013, Nr. 76-3824), LR žemės įstatymu (Žin. 1994-05-06, Nr. 34-620), Visuomenės informavimo, konsultavimo ir dalyvavimo priimančiam sprendimams dėl teritorijų planavimo nuostatais (Žin. 1996-09-25, Nr. 90-2099), Kompleksinio teritorijų planavimo dokumentų rengimo taisyklėmis (TAR, 2014-01-06, Nr. 25), Teritorijų planavimo normomis (TAR, 2014-01-08, Nr. 91), Urbanizuotų teritorijų susisiekimo sistemų planavimo normomis (TAR, 2016-09-07, Nr. 23314), Planų ir programų strateginio pasekmių aplinkai vertinimo tvarkos aprašu (Žin. 2004-08-21, Nr. 130-4650) ir kt.

Planavimo tikslai:

1. sudaryti sąlygas darniai Alantos miestelio teritorijos raidai bei kompleksiskai spręsti Alantos miestelio socialinius, ekonominius, ekologinius uždavinius, derinti fizinių ir juridinių asmenų ir jų grupių bei savivaldybės interesus dėl planuojamos teritorijos naudojimo ir veiklos plėtojimo;
2. nustatyti Alantos miestelio teritorijos, jo inžinerinės ir socialinės infrastruktūros vystymo gaires, numatyti plėtrai reikalingas teritorijas, sudaryti sąlygas racionaliam teritorijos naudojimui bei sudaryti sąlygas privačioms investicijoms;
3. numatyti Alantos miestelio gamtinio ir kultūrinio kraštovaizdžio, gamtos ir nekilnojamojo kultūros paveldo išsaugojimo, tikslingo naudojimo priemones;
4. kurti sveiką, saugią, darnią gyvenamąją Alantos miestelio aplinką ir visavertes gyvenimo sąlygas jame.

Planavimo uždaviniai:

1. suformuoti Alantos miestelio funkcinio ir erdvinio vystymo kryptis;
2. optimizuoti Alantos miestelio teritorijos urbanistinę struktūrą, socialinę ir inžinerinę infrastruktūrą;
3. numatyti racionalaus žemės gelmių išteklių, žemės ūkio naudmenų, miškų, kitų gamtos išteklių išsaugojimo ir naudojimo, gamtinio karkaso ir ekologiškai pagrįstos žemės naudojimo teritorinės struktūros formavimo, gamtos ir nekilnojamojo kultūros paveldo, kraštovaizdžio ir biologinės įvairovės išsaugojimo priemones, gerinti kraštovaizdžio planavimo kokybę.
4. detalizuoti atitinkamų aukštesnio lygmens kompleksinio teritorijų planavimo dokumentų sprendinius;
5. nustatyti Alantos miestelio socialinės infrastruktūros sistemos vystymo reikalavimus detalizuojant savivaldybės lygmens bendrojo plano teritorijos naudojimo privalomuosius reikalavimus;
6. patikslinti savivaldybės bendrajame plane numatytų urbanizuotų ir urbanizuojamų teritorijų vystymo poreikius;
7. detalizuoti savivaldybei svarbių objektų išdėstymą;
8. detalizuoti Alantos miestelio kraštovaizdžio savitumui svarbias teritorijas, antropogeninius ir gamtinius elementus, nekilnojamojo kultūros paveldo vertybių apsaugos aspektus;
9. tobulinti ir vystyti istoriškai susiklosčiusią miestelio urbanistinę struktūrą, architektūrinę erdvinę kompoziciją.

Alantos miestelio teritorijos bendrojo plano sąsaja su kitais dokumentais

Alantos miestelio teritorijos bendrojo plano dokumentas siejasi su šiais planais:

Bendrąsiais planais:

1. Lietuvos Respublikos teritorijos bendrasis planas, patvirtintas Lietuvos Respublikos Seimo 2002 m. spalio 29 d. nutarimu Nr. IX-1154 (Žin., 2002, Nr. 110-4852).
2. Utenos apskrities bendrasis planas, patvirtintas Lietuvos Respublikos vyriausybės 2011 m. lapkričio 2 d. nutarimu Nr. 1318.
3. Molėtų rajono savivaldybės teritorijos bendrasis planas, patvirtintas Molėtų rajono savivaldybės tarybos 2008 m. birželio 19 d. sprendimu Nr. B1-11.
4. Molėtų rajono teritorijos bendrojo plano korektūra, patvirtinta Molėtų rajono savivaldybės tarybos 2018 m. spalio 25 d. sprendimu Nr. B1-238.

Specialiaisiais teritorijų planavimo dokumentais:

1. Nacionalinis kraštovaizdžio tvarkymo planas. UAB Urbanistika, patvirtintas 2015 m. spalio 2 d. Lietuvos Respublikos aplinkos ministro įsakymu nutarimu Nr. D1-703.
 2. Nacionalinio lygmens autoturizmo specialusis planas. II „Atkulos projektai“, 2009.
 3. LR teritorijų, kuriose gali būti ribojami vėjo elektrinių (aukštų statinių) projektavimo ir statybos darbai, žemėlapis, patvirtintas 2016-02-15 Lietuvos kariuomenės vado įsakymu Nr. V-217.
- Kitais normatyviniais dokumentais.

1. ALANTOS MIESTELIO TERITORIJOS ESAMOS BŪKLĖS APIBŪDINIMAS

2.1. Miestelio struktūra

Alanta (arba Alunta) – miestelis Molėtų rajono savivaldybės teritorijoje, 15 km į šiaurės vakarus nuo Molėtų, Virintos dešiniajame krante, prie Alantos žiočių, šalia kelio Molėtai–Anykščiai.

Istorinė miestelio dalis turi urbanistikos paminklo statusą nuo 1993 m. Prie Alantos miestelio 2017 m. prijungtas Naujasodžio kaimas, neretai minimas kaip Alantos dvaras arba tiesiog Dvaras.

Alantos miestelis yra seniūnijos ir parapijos centras. Miestelyje yra Alantos ir Naujasodžio seniūnaitijos. Alantos seniūnijos plotas – 15 440 ha, seniūnijos gyventojų skaičius – 1 754 gyventojų. Alantos miestelio plotas – 295 ha, gyventojų skaičius – 836 gyventojai (2019 m. duomenimis).

Miestelio planinė-erdvinė struktūra. Planuojama teritorija plyti Virintos upės ir jos intako – Alantos slėnyje bei slėnio viršutinėse terasose. Istorinė miestelio dalis ir Alantos dvaro sodyba išsidėsčiusios aukštesnėse vietose, buvusi Alantos kaimavietė – slėnyje. Miestelis vystėsi istorinių kelių kryžkelėje, dvaro sodyba – Virintos upės pakrantėje.

Miestelis su istorine dalimi išsidėstęs ant kalvos, todėl jis turi gerą vizualinį ryšį su išorės aplinka. Užstatymo kompozicinis akcentas – Šv. apaštalo Jokūbo bažnyčia su 51 m aukščio bokštai. Jie dominuoja plačioje teritorijoje ir matomi artėjant prie Alantos miestelio visais keliais. Ypač vaizdinga panorama atsiveria iš pietryčių ir rytų pusių.

Alantos miestelį šiuo metu sudaro dvi urbanizuotos teritorijos – Alantos miestelis ir buvusi Naujasodžio kaimo dalis su Alantos dvaro sodyba. Abiejų miestelio dalių planinė struktūra yra skirtinga. Alantos miestelio istorinės dalies gatvių planas yra radialinio pobūdžio, buvusio Naujasodžio kaimo dalies – stačiakampio.

Tiek vienoje, tiek kitoje Alantos miestelio dalyje vyrauja vieno aukšto pastatų su dvišlaičiais stogais užstatymas, dalis užstatymo yra dviejų aukštų, taip pat yra keletas trijų aukštų pastatų. Stambesni pastatai stovi pramonės, gamybinės teritorijose. Šios teritorijos yra išsidėsčiusios tiek ties istorine Alantos dalimi – pietinėje jos pusėje, tiek ties buvusio Naujasodžio kaimo dalimi – rytinėje šios teritorijos pusėje.

Istorinės Alantos miestelio dalies centre yra suformuota trapecinė (artima trikampiai formai) aikštė su šalia esančiais vieno, dviejų aukštų pastatais bei ant kalvos dominuojančia dviejų bokštų Šv. apaštalo Jokūbo bažnyčia.

Aukščiausia reljefo altitudė siekia 145,50 m ties bažnyčios vieta, o žemiausia – 116,00-114,00 m ties Virintos bei Alantos upėmis.

Pačiame miestelyje želdynų masių nėra gausu – yra fragmentiškai išsidėsčiusios medžių grupės, želdynų juostos palei Virintos upę, Alantos dvaro sodybos parkas, kiti medžiai viešose erdvėse. Paminėtini Sodo alėjos, jungiančios buv. Naujasodį ir istorinę Alantos miestelio dalį bei kiti buv. Naujasodžio kaimo dalies gatvių želdiniai.

Alantos miestelyje yra dalinai įrengtos erdvės bendruomenės reikmėms – istorinėje Alantos miestelio

dalyje ties Dariaus ir Girėno g. 4 bei buv. Naujasodžio kaimo dalyje ties Sodo al. 4A. Čia išdėstyti vaikų žaidimų aikštelių įrenginiai. Miestelyje taip pat yra įrengti sporto aikštynai prie švietimo įstaigų (stadionai prie Alantos gimnazijos bei Alantos technologijos ir verslo mokyklos).

Buvusio Naujasodžio kaimo dalyje ties Virintos upe yra suformuota rekreacinės paskirties teritorija.

Teritorijų panaudojimas. Remiantis VĮ „Registro centras“ duomenimis, šiuo metu Alantos miestelyje yra registruoti šių tikslinio naudojimo žemės paskirčių žemės sklypai: žemės ūkio paskirties žemės, konservacinės paskirties žemės bei kitos paskirties žemės sklypai. Nemaža teritorijos dalis yra neregistruota nekilnojamo turto kadastrė.

Žemės ūkio paskirties žemė sudaro 39,32 % Alantos miestelio teritorijos ploto, konservacinės paskirties žemė – 5,15 %, kitos paskirties žemė – apie 25 %. Kitos paskirties žemės didžiausią dalį sudaro gyvenamosios teritorijos – 19,55 %. Santykinai nemaža registruotos teritorijos dalis priklauso visuomeninės paskirties teritorijoms – 3,43 %. Kitų žemės naudojimo būdų teritorijos, kurios registruotos žemės kadastrė, sudaro žymiai mažesnę dalį. Mažiausią registruotos teritorijos dalį sudaro inžinerinės infrastruktūros teritorijos – 0,02 ha. Teritorijos neregistruotos nekilnojamo turto kadastrė užima 30,24 % Alantos miestelio teritorijos.

Preliminariai, įvertinant esamas gyvenamąsias teritorijas, kurių susidaro apie 60 ha (įskaitant ir neregistruotus sklypus su gyvenamosiomis valdomis) bei esamą gyventojų skaičių miestelyje – 836, gyvenamosios teritorijos vieno hektaro plotui tenka apie 14 gyventojų. Pagal Teritorijų planavimo normas, mažiausias teritorijos apgyvendinimo tankis yra 30 gyventojų / ha. Atsižvelgiant į Teritorijų planavimo normose pateikiamus apgyvendinimo tankio rodiklius ir esamą gyventojų tankumą, Alantos miestelio gyventojų tankis esamoje urbanizuotoje gyvenamojoje teritorijoje gali būti didinamas.

2.2. Demografinė situacija

Alantos seniūnijos duomenimis 2019 m. Alantos miestelyje gyveno 836 gyventojai, tačiau jų skaičius čia, kaip ir visoje seniūnijoje, mažėja. Nuolatinis gyventojų skaičiaus mažėjimas būdingas visai šaliai – tai nulėmė vidaus ir tarptautinė migracija bei neigiama natūrali gyventojų kaita.

Statistiniai duomenys rodo nuolatinį Alantos miestelio gyventojų senėjimo proceso augimą bei vaikų ir darbingo amžiaus grupių gyventojų mažėjimą. Ši situacija susijusi su gyventojų migracija ir mažėjančiu gimstamumu – darbingo amžiaus asmenys išvyksta į didžiuosius šalies miestus ar užsienio valstybes, o jaunimas, pabaigęs studijas, nebesugrįžta gyventi į Alantą, ieškodamas geresnių įsidarbinimo galimybių už Alantos miestelio ribų. Mažėjant darbingo amžiaus asmenų skaičiui, tuo pačiu mažėja ir gimstamumas. Asmenys kuria mažesnes šeimas ir daugeliu atveju tai susiję su gaunamomis pajamomis ir įsidarbinimo galimybėmis. 2016–2018 m. seniūnijoje pensinio amžiaus žmonių skaičius sumažėjo 3 %, vaikų ir jaunimo – 4 %, o darbingo amžiaus žmonių sumažėjo 5 %.

2.3. Gyvenamasis fondas ir būsto pobūdis

Pagal VĮ „Registru centras“ duomenis, 2019 m. sausio 1 d. Alantos miestelyje iš viso įregistruoti 1 183 pastatai, iš kurių vieno ir dviejų butų gyvenamosios paskirties pastatai sudaro apie 20 % (230), trijų ir daugiau butų (daugiabučiai) gyvenamosios paskirties pastatai – apie 2 % (18), o gyvenamosios paskirties pastatai įvairioms socialinėms grupėms sudaro tik 0,3 % (3).

Molėtų rajonas – vienas iš daugiabučių namų modernizavimo lyderių Lietuvoje, tačiau Alantos miestelyje renovuotų daugiabučių gyvenamųjų namų nėra.

2.4. Socialinė-kultūrinė aplinka

Socialinis būstas. Molėtų rajono savivaldybės turto skyriaus duomenimis, 2019 m. pradžioje savivaldybės būsto fondo sąraše buvo 82 būstai. Didžioji dalis yra Molėtų mieste – 48 ir 34 būstai rajone. Molėtų rajono savivaldybės socialinio būsto, kaip savivaldybės būsto fondo dalies, sąraše įrašyti 108 būstai: 55 Molėtuose ir 53 rajone. Alantos miestelyje yra 6 socialiniai būstai, kurie sudaro apie 405 m² bendrojo ploto.

Švietimas. Alantoje iš viso yra 3 švietimo įstaigos: 1 gimnazija, 1 ikimokyklinio ugdymo įstaiga ir 1 profesinio ugdymo įstaiga.

Alantos gimnazija – dieninė, savarankiško mokymosi bendrojo lavinimo mokykla, vykdanči pradinio, pagrindinio, vidurinio ir papildomo ugdymo programas. 2011 m. joje mokėsi 284 mokiniai, 2019 m. – tik 177, t. y. per aštuonerius metus mokinių skaičius sumažėjo net 37 %. Gimnazijoje dirba 32 mokytojai, yra kraštotyros muziejus ir mokyklos biblioteka.

VšĮ „Alantos technologijos ir verslo mokykloje“ mokosi daugiau nei 360 mokinių, iš kurių 90 mokosi gimnazijos skyriuje. Mokykloje dirba 50 mokytojų. Mokykla turi stiprią materialinę bazę: gerai įrengtus,

renovuotus bendrabučius, kuriuose gyvena 100 mokinių, mokyklos svečiai gali apsistoti moderniai įrengtame viešbutyje. Čia veikia biblioteka su 20 vietų skaitykla, aprūpinta kompiuteriais, muzikos svetainė, muziejus, paveikslų galerija. Alantos technologijos ir verslo mokykla taip pat svarbus kultūrinis viso rajono centras. Mokyklos meninė veikla orientuota į kultūrinį mokinių švietimą ir ugdymą, čia vyksta daug įvairių renginių.

Įvertinant mažėjantį vaikų gimstamumą ir padidėjusią emigraciją, esamo švietimo įstaigų kiekio Alantoje pakanka.

Sveikatos apsauga. Alantoje yra viena savivaldybei pavaldi sveikatos priežiūros įstaiga – Alantos bendrosios praktikos kabinetas, priklausantis VšĮ „Molėtų rajono PSPC“. Privačių sveikatos priežiūros įstaigų nėra.

Socialinė rūpyba. Molėtų rajono savivaldybėje vykstantys demografiniai ir ekonominiai pokyčiai lemia ir socialinių paslaugų poreikį gyventojams. Pagrindiniai socialinių paslaugų poreikį lemiantys veiksniai yra darbingo amžiaus asmenų migracija, visuomenės senėjimas ir nemažėjantis socialinės rizikos asmenų skaičius bei kt.

Socialines paslaugas teikiančių įstaigų tinklas skirstomas į tipus pagal žmonių socialines grupes: 1) pirminės sveikatos priežiūros centrai; 2) globos namai; 3) vaikų globos namai; 4) kitos socialinių paslaugų įstaigos; 5) dienos centrai; 6) bendruomenės įstaigos ir organizacijos.

Molėtų rajone socialinės paslaugos daugiausiai teikiamos namuose. Alantos miestelyje yra dvi socialinių paslaugų įstaigos – Alantos senelių globos namai ir Alantos bendruomenės centro vaikų dienos centras „Daigelis“.

Alantos senelių globos namai – tai savivaldybės biudžetinė įstaiga, įsteigta 1995 m. Globos namuose yra 33 vietos senyvo amžiaus asmenims ir suaugusiems asmenims su negalia, kuriuos prižiūri 20 darbuotojų. Vaikų dienos centras „Daigelis“ – Alantos bendruomenės centro iniciatyva 2003 m. įkurta organizacija miestelio vaikams suburti ir organizuoti.

2.5. Kultūrinė aplinka

Kultūros įstaigos. Alantoje veikia 3 muziejai ir 2 bibliotekos, nėra kultūros ir laisvalaikio centro. Esančios organizacijos rūpinasi sociokultūrinio Alantos miestelio gyventojų užimtumu, organizuodamos įvairias miestelio šventes, parodas, į kurias yra įtraukiamos įvairios gyventojų grupės.

Bendruomenės. Alantoje veikia 2 registruotos bendruomenės: Alantos bendruomenės centras ir Naujasodžio kaimo bendruomenė.

2.6. Ekonominė aplinka

Užimtumas. Remiantis Lietuvos statistikos departamento duomenimis, 2014 m. pabaigoje registruotų bedarbių skaičius Molėtų rajono savivaldybėje siekė 1,4 tūkst. žmonių, 2018 m. – 1,3 tūkst. (100 žmonių mažiau), o tai rodo bedarbių skaičiaus sumažėjimą 7 %.

Nedarbo lygis Molėtų rajone 2018 m. sudarė 11,6 %, tuo tarpu nedarbo lygis visoje šalyje minėtu laikotarpiu siekė 8,5 %, Utenos apskrityje – 11,9 %. Lyginant nedarbo lygį Molėtų rajone nuo 2014 m. iki 2018 m., jis sumažėjo tik 0,2 %. Iš pateiktų duomenų matyti, kad socialinė-ekonominė padėtis Molėtų rajone nedarbo požiūriu yra gana stabili.

Turizmas ir rekreacija. Alanta yra išsidėsčiusi vaizdingoje kraštovaizdžio aplinkoje, Virintos dešiniame krante, prie Alantos žiočių. Dėl minėtos priežasties miestelis turi nemažą potencialą tiek rekreacinio, tiek turistinio požiūriu, tačiau rekreacinė turizmo infrastruktūra nėra išvystyta. Molėtų rajono savivaldybės 2018 m. biudžeto išlaidos sudarė 21 630,9 tūkst. Eur, tačiau kaimo plėtros, turizmo ir verslo skatinimo programai buvo skirtas tik 1 % biudžeto išlaidų (245,7 tūkst. Eur).

Alantos miestelyje yra keletas turizmui įdomių objektų: Alantos Šv. apaštalo Jokūbo bažnyčia, Alantos sinagoga, Alantos smuklė, Alantos dvaro sodyba. Turistai aplanko 4 muziejus: Alantos dvare įsikūrusį Palaimintojo Teofiliaus Matulionio muziejų, Vaidoto Žuko meno galeriją, Mykolo Šeduikio muziejų Alantos gimnazijoje bei Juočepių sodybą.

Populiariausios turistų apgyvendinimo įstaigos Molėtų rajone – kaimo turizmo sodybos, tačiau Alantos miestelyje kaimo turizmo sodybų nėra. Alantos seniūnijos teritorijoje yra įregistruotos 2 sodybos.

Maitinimo paslaugas teikia 2 kavinės Alantoje ir 1 baras Naujasodžio kaime.

Pramonės-komercijos objektai. Lietuvos statistikos departamento duomenimis, 2019 m. pradžioje Molėtų rajone buvo 424 veikiantys ūkio subjektai, kurie sudarė 0,4 % visų šalies ir 14,4 % apskrities įmonių.

Smulkus ir vidutinis verslas yra vienas svarbiausių ekonomikos augimo veiksnių, tiesiogiai įtakojantis naujų darbo vietų kūrimą ir socialinį stabilumą bei veikiantis bendrą šalies ūkio raidą. Didžiąją dalį Molėtų

rajono, kaip ir visos šalies bei apskritys, įmonių sudaro nedidelės įmonės, turinčios iki 10 samdomų darbuotojų. Tai sudaro 81 % visų rajone veikiančių ūkio subjektų. Mažos ir vidutinės įmonės, turinčios iki 250 darbuotojų, sudaro tik 19 % rajono įmonių, o stambių įmonių rajone iš viso nėra.

Molėtų rajono Alantos seniūnijos duomenimis, seniūnijoje veiklą vykdo 6 bendrovės. Iš jų 3 yra Alantoje (buv. Naujasodžio kaimo teritorijos dalyje). Alantos miestelyje yra 6 maisto ir ūkinių prekių parduotuvės.

2.7. Aplinkosauginė situacija

Aplinkosauginę situaciją teritorijoje atspindi oro, vandens ir dirvožemio kokybė bei triukšmo lygis, kurių pokyčiai įtakoja natūralaus kraštovaizdžio, biotos struktūros bei populiacijų būklę.

Aplinkosauginiai oro, vandens bei dirvožemio kokybę nusakantys duomenys stebinčių įstaigų pateikiami Molėtų rajonui, todėl aplinkosauginė Alantos miestelio situacija apžvelgiama apibendrintai.

Oro kokybė. Oro kokybės vertinimui svarbūs yra stambiausi taršos šaltiniai, t. y. tie, kurių išmetamas teršalų kiekis yra didelis – elektrinės, stambios pramonės įmonės, pagrindinių kelių tinklas. Analizuojant oro kokybę Alantos miestelyje, svarbu pažymėti, kad čia nėra didelių pramonės įmonių, kurios sukeltų žymesnę oro taršą. Įmonės, kurios kelia didesnę oro taršą, įsikūrusios kitose Molėtų rajono savivaldybės vietovėse.

Oro tarša miestelyje kyla dėl vietinių stacionarių šildymo šaltinių išmetamų kietųjų dalelių (šaltuoju metų periodu), taip pat dėl automobilių transporto taršos tranzitinių gatvių aplinkoje.

Vandens kokybė. Duomenų apie paviršinio vandens telkinių kokybę atskirai Alantos miesteliui nėra pateikiama. Aplinkos apsaugos agentūra paviršinio vandens kokybės duomenis pateikia bendrai visai Molėtų rajono savivaldybės teritorijai.

Remiantis Aplinkos apsaugos agentūros duomenimis, paviršinių vandens telkinių ekologinė būklė Alantos miestelio teritorijoje ir jo aplinkoje vertintina nevienareikšmiškai. Blogiausia ekologinė būklė yra Virintos upėje iki jos santakos su Vastapa, žemiau jos – ekologinė būklė vertintina kaip labai gera. Aukščiau Vastapos santakos, Virintos upė yra labai priklausoma nuo aukščiau esančių užtvankų (hidroelektrinių). Dėl jų dažnai svyruoja vandens lygis, periodiškai kinta vandens debitas.

Alantos upės ekologinė būklė vertintina kaip gera. Alantos upė ties Alantos miesteliu teka atvirame slėnyje, didžiojoje dalyje – be medžių želdinių. Upės vaga sureguliuota.

Vastapos upės būklė taip pat vertintina kaip gera.

Dirvožemio kokybė. Remiantis Lietuvos geologijos tarnybos duomenimis, Alantos miestelio teritorijoje yra 8 potencialūs taršos židiniai. 5 potencialūs taršos židiniai yra veikiantys, 3 – neveikiantys objektai. Tai 1 technikos kiemas, 2 naftos bazės, 1 kiaulidė, 1 skerdykla, 2 valymo įrenginiai, 1 galvijų ferma. Iš šių teritorijų 2 yra ypatingai didelio pavojingumo, po 3 – didelio ir vidutinio pavojingumo.

2.8. Inžinerinė infrastruktūra

Alantos miestelio esamą inžinerinę infrastruktūrą sudaro šios techninės sritys:

- ekoinžinerijos (vandentvarkos);
- energetikos (elektros ir šilumos tiekimo);
- ryšių ir telekomunikacijų;
- atliekų tvarkymo.

Pagrindiniai Alantos miestelio inžinerinės infrastruktūros analizės tikslai yra:

1. nustatyti ir apibūdinti inžinerinės infrastruktūros sistemų dabartinę būklę, jos kitimo tendencijas;
2. įvertinti šių sistemų tobulinimo, modernizavimo, vartotojų komfortinių sąlygų ir aplinkos kokybės gerinimo galimybes.

Vandens tiekimas. Visoje Alantos miestelio teritorijoje veikia viešasis vandentiekis. Visiems vartotojams – gyventojams, įstaigoms ir organizacijoms, gamybinėms įmonėms – pagal poreikį tiekiamas tik geriamos kokybės vanduo. Vanduo iš požeminių vandens sluoksnių yra išgaunamas vandenvietėse, esančiose miestelio vakarinėje ir rytinėje dalyse. Jose yra įrengti giluminiai vandens ėmimo gręžiniai.

Vartotojams iš viso patiekama 54,0 m³/d vandens iš: 1) „Alantos“ I ir II vandenviečių – 24,0 m³/d; 2) „Naujasodžio“ vandenvietės – 30,0 m³/d.

Vandenvietėse išgaunamame vandenyje yra padidinta geležies koncentracija, viršijanti higienos norma HN 24:2017 nustatytą didžiausią leidžiamą kiekį. Vanduo yra gerinamas nugeležinimo įrenginiuose. Vartotojams tiekiamo vandens kokybė pagal geležies ir mangano koncentracijas atitinka Lietuvos HN 24:2017 reikalavimus.

Vandenviečių vandens išteklių yra pakankami, gali patenkinti visus vartotojų poreikius ir turi pajėgumų rezervą galimam reikmių padidėjimui. Vandenvietėse yra tinkamai, pagal reikalavimus įrengtos sanitarinės apsaugos zonų (SAZ) juostos.

Alantos miestelio teritorijoje yra eksploatuojamos dvi savarankiškai veikiančios vandentiekio sistemos. Į vakarinėje miestelio dalyje įrengtą sistemą vanduo yra tiekiamas iš „Alantos“ vandenviečių; į rytinės dalies sistemą – iš „Naujasodžio“ vandenvietės.

Bendras vandentiekio tinklų ilgis yra 8,9 km: vakarinės miestelio dalies – 2,5 km, rytinės miestelio dalies – 6,4 km.

Vandentiekio sistemose yra sumontuota reikiama atjungimo armatūra; priešgaisriniai hidrantai neįrengti. Nėra pakankamai įrengtų tinklų sužiedinančių jungčių, didinančių vandens tiekimo patikimumą.

Vandentiekio tinklų būklė yra vidutinė; dalį reikia atnaujinti. Teritorijoje yra nebenaudojamų artezinių vandentiekio gręžinių ir kt. demontuotinių įrenginių.

Alantos miestelyje geriamojo vandens išgavimo, jo gerinimo ir centralizuoto tiekimo funkciją vykdo UAB „Molėtų vanduo“. Dalis gyventojų nėra prisijungę prie centralizuoto vandens tiekimo sistemos, naudoja vandenį iš individualių šachtinių šulinių.

Gaisrų gesinimui reikalinga vandens atsarga yra laikoma rezervuare, esančiame Alantos technologijos ir verslo mokyklos teritorijoje. Priešgaisrinėms mašinoms skirtų privažiavimų prie atvirųjų vandens telkinių nėra įrengta.

Nuotekų šalinimas. Alantos miestelio teritorijoje veikia išvystyta centralizuoto buitinių nuotekų surinkimo ir tvarkymo sistema. Nuotekos susidaro iš gyventojų, visuomeninių organizacijų, komercinių ir gamybinių įmonių. Nuotekas papildo gruntinio vandens infiltracija ir – lietaus metu – paviršiniai vandenys. Nuvedamos nuotekos yra centralizuotai surenkamos kolektoriais. Savitakiniais tinklais surinktos nuotekos patenka į kolektorius, iš jų – į miestelio nuotekų valyklas.

Alantos miestelyje yra įrengtos dvi buitinių nuotekų surinkimo ir tvarkymo sistemos. Iš vakarinės miestelio dalies surinktos nuotekos yra nuvedamos valymui į pietvakarinėje dalyje esančią nuotekų valyklą, vadinamą „Alantos buitinių nuotekų valykla“. Tai – nendrių filtracijos laukelių technologijos valykla. Joje iki normomis reikalaujamo laipsnio išvalytos nuotekos yra išleidžiamos į Virintos upelį. Iš šios miestelio dalies surenkama į tinklus, nuvedama ir išvaloma 16,0 m³/d nuotekų. Nuotekų valyklos projektinis pajėgumas yra 36,0 m³/d.

Iš rytinės miestelio teritorijos dalies surinktos nuotekos yra nuvedamos į pietinėje dalyje esančią valyklą, vadinamą „Naujasodžio buitinių nuotekų valykla“. Biologiškai iki normomis reikalaujamo laipsnio išvalytos nuotekos yra išleidžiamos į Alantos upelį. Iš šios miestelio dalies surenkama į tinklus, nuvedama ir išvaloma 30,0 m³/d nuotekų. Nuotekų valyklos projektinis pajėgumas yra 130,0 m³/d nuotekų. Esamas nuotekų valyklos pajėgumas yra pakankamas esamų nuotekų kiekių tvarkymui ir turi didelį pajėgumo rezervą. Nuotekų valykla yra uždaro tipo.

Bendras Alantos miestelio esamo nuotekų tvarkymo tinklų ilgis, km

	Vakarinės dalies	Rytinės dalies	Viso
1. savitakinių tinklų	2,5 km	5,0 km	7,5 km
2. slėginių linijų	1,0 km	1,1 km	2,1 km
Viso:	3,5 km	6,1 km	9,6 km

Esamo nuotakyno tinklų būklė yra vidutiniška – dalį reikėtų atnaujinti arba pakeisti, sumažinant gruntinių vandenų infiltraciją.

Bendras vidutinis Alantos miestelio vartotojų nuvedamų buitinių ir gamybinių nuotekų kiekis yra 46,0 m³/d. Liūčių metu šis kiekis žymiai padidėja. Nemaža problema – reikšmingas drenažinių vandenų kiekis yra suleidžiamas į buitinių nuotakyną, o tai didina nuotekų tvarkymo savikainą ir kainą. Ši padėtis yra taisytina, kadangi yra persiurbiami ir nukreipiami valyti švarūs vandenys.

Specifinės nuotekų valyklų atliekos – liekamasis dumblas yra išvežamas ir Alantos miestelio ribose nesandėliuojamas.

Alantos miestelio teritorijoje buitinių nuotekų surinkimo ir tvarkymo sistemą eksploatuoja UAB „Molėtų vanduo“.

Gamtinių dujų tiekimas. Gamtinių dujų tiekimo infrastruktūros Alantos miestelyje nėra.

Elektros energijos tiekimas. Alantos miestelyje yra labai gerai išvystyta elektros energijos tiekimo sistema, užtikrinanti patikimą ir kokybišką elektros tiekimą vartotojams.

Pietinėje miestelio dalyje esanti 35/10/0,4 kV transformatorių pastotė sudaro galimybę 0,4 kV ir 10 kV elektros tiekimo linijomis vartotojams tiekti reikiamą elektros energijos kiekį. Transformatorių pastotė turi galios rezervą. Tai sudaro gamybinių įmonių su didelėmis elektros energijos reikmėmis plėtros galimybę.

Alantos miestelio teritorijoje yra nutiestos 35 kV, 10 kV ir 0,4 kV orinės elektros tiekimo linijos (ETL). Joms yra sudarytos reikiamo dydžio apsaugos zonos. Be to, yra nutiestos 0,4 kV, 10 kV ir 35 kV kabelinės ETL.

Elektros tiekimo linijų Alantos miestelio teritorijoje bendras ilgis, km

	0,4 kV	10 kV	35 kV	Viso
1. orinių ETL	17,16	8,40	0,77	26,33
2. kabelinių ETL	3,49	0,50	0,21	4,20

Elektros energija reikiama galia yra tiekama visiems miesto ribose esantiems vartotojams.

Alantos miestelio istorinėje dalyje esančios orinės 0,4 kV elektros tiekimo linijos keistinos požeminėmis kabelinėmis.

Šilumos tiekimas. Alantos miestelio teritorijoje centralizuoto pastatų šildymo ir karšto vandens ruošimo sistemos yra įrengtos tik didesniuose administraciniuose, mokymo įstaigų ir gyvenamosios paskirties pastatuose.

Šilumos energija yra ruošama katilinėse. Šilumos generavimui yra naudojamas kietas kuras – medienos atliekos ir pan.

Miestelyje centralizuoto šilumos energijos tiekimo daugiabučių namų gyventojams funkcijas vykdo UAB „Molėtų šiluma“. Sodybinio tipo ir kitų nedidelių pastatų šildymui šiluma ruošama autonominiuose įrenginiuose – krosnyse ir pan.

Ryšiai ir telekomunikacijos. Ryšių infrastruktūrai priskiriama: telekomunikacijų infrastruktūra ir paštas. Lietuvoje yra pakankamai išplėtotą telekomunikacijų (fiksotojo ir judriojo telefoninio ryšio, interneto, televizijos tinklo, signalizacijos linijų) infrastruktūra, kuri apima visą šalies teritoriją, taigi, ir Alantos miestelį.

Alantoje veikia plačiajuostis internetas (PI); bendras plačiajuosčio interneto linijų ilgis miestelyje yra 4 861 m. AB „Telia“ kabelių bendras ilgis yra 6 958 m. Šiaurinėje miestelio dalyje pastatytas judriojo (mobiliojo) ryšio bokštas, ant kurio yra sumontuotos šio ryšio antenos.

AB „Lietuvos paštas“ tinklas apima visą Lietuvos teritoriją. Miestelyje veikia AB „Lietuvos paštas“ Alantos paštas, kuris teikia gyventojams bei organizacijoms įvairias (t. sk. – finansines ir kt.) paslaugas.

Ryšių tinklai Alantoje yra gerai išvystyti, tačiau reikalingas šios infrastruktūros srities modernizavimas.

Dabartiniu metu Alantos ryšių sistemoje vyksta naujų informacinių technologijų diegimo procesas.

Komunalinių atliekų tvarkymo sistema. Molėtų rajone, tuo pačiu ir Alantos miestelyje, už atliekų tvarkymą yra atsakinga UAB „Utenos regiono atliekų tvarkymo centras“.

Gyventojų ūkio-buitinėje veikloje, įmonėse ir organizacijose susidaranti komunalinės atliekos, sąšlavos nuo gatvių ir aikštelių, yra surenkamos į tam skirtus konteinerius.

Komunalinių atliekų turėtojams, esantiems Alantos miestelio teritorijoje, teikiamos šios komunalinių atliekų tvarkymo paslaugos:

- mišrių komunalinių atliekų tvarkymas;
- antrinių žaliavų, įskaitant pakuočių atliekas, tvarkymas;
- didelių gabaritų atliekų, įskaitant naudotas padangas ir statybines (smulkaus buitės remonto) atliekas, tvarkymas;
- elektros ir elektroninės įrangos atliekų tvarkymas;
- buitinių pavojingų atliekų tvarkymas.

Daugiabučių namų gyventojai į konteinerių aikštelėse pastatytus antrinių žaliavų surinkimo konteinerius, o sodybinių namų gyventojai – į savo individualius konteinerius gali rūšiuoti popierių ir kartoną, plastiko, metalo ir stiklo atliekas. Atliekų vežėjai įpareigoti ištuštinti konteinerius, gavus pranešimą, kad užpildyta daugiau kaip 80 % konteinerių tūrio.

Didelių gabaritų (seni baldai, buitinė technika) ir pavojingos atliekos iš gyventojų yra surenkamos periodiškai, apvažiavimo būdu. Sugrėbtų lapų, nupjautos žolės ir kitų biologiškai skaidžių („žaliųjų“) atliekų surinkimui ir kompostavimui skirtos aikštelės nėra.

2.9. Susisiekimo infrastruktūra

Keliai. Alantos miestelio susisiekimo tinklo struktūrą sudaro valstybinės reikšmės – krašto ir rajoninių kelių bei vietinės reikšmės kelių tinklas. Valstybinės reikšmės keliai priklauso Lietuvos automobilių kelių direkcijai (LAKD) prie Susisiekimo ministerijos ir yra tvarkomi pagal LR susisiekimo ministerijos patvirtintą kelių tvarkymo programą. Vietiniai keliai priklauso Molėtų rajono savivaldybei ir yra tvarkomi savivaldybės biudžeto lėšomis.

Pagrindinę Alantos miestelio gatvių tinklo struktūrą sudaro valstybinės reikšmės keliai. Istorinėje miestelio dalyje jie formuoja radialinį gatvių tinklo planą, buvusio Naujasodžio kaimo dalyje – stačiakampį. Pagal reikšmę svarbiausias kelias, praeinantis pro istorinę Alantos miestelio dalį, yra krašto kelias Nr. 119 Molėtai–Anykščiai. Krašto kelias svarbus miestelio išoriniam susisiekimui Molėtų bei Anykščių kryptimi. Kelias eina pro miestelio centrinę dalį, Turgaus aikštę. Jis sudaro du radialinio gatvių tinklo spindulius. Iš centrinės miestelio dalies taip pat išsišakoja rajoninės reikšmės keliai. Tai rajoninis kelias Nr. 2814 Alanta–Laičiai–Paraisčiai (einantis nuo centrinės dalies vakarų kryptimi), rajoninis kelias Nr. 4903 Utena–Pakalniai–Alanta (einantis nuo centrinės dalies šiaurės kryptimi) bei rajoninis kelias Nr. 2801 Alanta–Pabaldiskis–Girsteitiškis (išsidėstęs pietvakarinėje Alantos miestelio dalyje).

Dar vienas rajoninės reikšmės kelias yra kitoje Alantos miestelio dalyje – buvusio Naujasodžio kaimo teritorijoje. Tai kelias Nr. 2828 Alanta–Naujasodis–Svobiškėlis. Šis kelias jungia buvusio Naujasodžio kaimo dalį su krašto keliu Nr. 119 (pietinėje pusėje), eina per buvusio Naujasodžio kaimo centrą, ties Parko gatve pasisuka rytų kryptimi ir tęsiasi už miestelio ribų link Svobiškėlio kaimo.

Alantos miestelyje bendras kelių ir gatvių tinklo ilgis sudaro 22,96 km.

Alantos miestelyje valstybinės reikšmės kelių ilgis yra 4,63 km. Krašto keliai sudaro 1,77 km, rajoniniai keliai – 2,86 km ilgį. Iš miestelio teritorijoje esančių valstybinės reikšmės kelių 4,58 km yra asfaltuoti, 0,06 km – žvyrkeliai.

Vietinės reikšmės keliai sudaro didžiausią kelių tinklo dalį, tai – gatvės, kiti lauko keliai. Iš viso jų yra 12,96 km. Daugiau nei pusė vietinės reikšmės kelių ir gatvių yra asfaltuoti (56,5%), mažesnė dalis – žvyro dangos ir tik labai maža dalis (0,198%) – gruntkeliai. Alantos miestelyje taip pat yra apie 1 km pagrindinių parkų takų.

Alantos miestelyje yra keturi tiltai per Verknės upę. Vienas tiltas yra Pakalnės gatvėje (krašto kelyje Nr. 119). Kitas tiltas – Girsteitiškio gatvėje (rajoniniame kelyje Nr. 2801). Trečiasis tiltas – Paupio ir Patiltės gatvių jungties dalyje. Pastarasis tiltas yra siauras, vienos eismo juostos pločio, susidėvėjęs. Jam reikalinga rekonstrukcija. Ketvirtasis tiltas yra Technikumo gatvėje.

Šaligatviai. Alantos miestelyje šaligatvių yra santykinai nedaug. Dalis jų yra Turgaus aikštės aplinkoje, taip pat šalia aikštės prieigų esančių gatvių, kita dalis – Naujasodžio Sodo alėjoje, Technikumo gatvėje. Iš viso bendras šaligatvių ilgis yra apie 3,17 km.

Eismo intensyvumas. Remiantis VšĮ „Transporto kompetencijos agentūra“ duomenimis, eismo intensyvumas valstybinės reikšmės keliuose Alantos miestelio teritorijoje nėra matuojamas. Eismo intensyvumas matuojamas už Alantos miestelio ribų. Didžiausias eismo intensyvumas yra krašto kelyje Nr. 119. Šio kelio vidutinis metinis paros eismo intensyvumas Alantos miestelio prieigose 2018 m. buvo 803 aut. / parą, iš jo krovinio transporto – 30 aut. / parą. Remiantis bendru automobilizacijos lygio augimu šalyje, darytina prielaida, kad automobilių eismo intensyvumas Alantos miestelyje didės.

Avaringumas. Įskaitiniai eismo įvykiai Alantos miestelio teritorijoje nuo 2010 m. nebuvo užfiksuoti. 2018 m. bendras kelių eismo įvykių skaičius Molėtų rajone, lyginant su 2017 m., sumažėjo 20 %, tai teigiamas reiškinys, palyginus su apskrities ir šalies rodikliais, kur eismo įvykių skaičius vidutiniškai padidėjo 10 %.

2017-2018 m. kelių eismo įvykių rajone dėl neblaivių vairuotojų kaltės nebuvo užfiksuota. 2018 m. Molėtų rajone, palyginus su 2017 m., kelių eismo įvykiuose žuvusiųjų ir sužeistųjų skaičius vidutiniškai padidėjo 58 %, nors eismo įvykių skaičius sumažėjo 20 %.

Visuomeninis transportas. Alantos miestelio teritoriją aptarnauja UAB „Molėtų autobusų parkas“. Įmonė įsikūrusi Vilniaus g. 101, Molėtuose.

Pro Alantą vyksta 1 tolimojo bei 5 vietinio susisiekimo autobusų maršrutai.

Turizmo trasos. Remiantis Nacionalinių autoturizmo trasų specialiuoju planu (II „Atkulos projektai“, 2009), pro Alantos miestelį praeina nacionalinio lygmens autoturizmo trasa „Aukštaitijos keliai“. Trasa sutampa su krašto keliu Nr. 119.

Taip pat paminėtina, kad Virintos upe vyksta plaukimas baidarėmis.

2.10. Gamtinė aplinka

Kraštovaizdis. Pagal Nacionalinio kraštovaizdžio tvarkymo planą, patvirtintą Lietuvos Respublikos aplinkos ministro 2015 m. spalio 2 d. įsakymu Nr. D1-703, Alantos miestelio teritorija patenka į Baltijos aukštumų ruožo Aukštaičių aukštumos srities Vidurio aukštaičių mažai miškingą agrarinį kalvyną.

Alantos miestelio dalis į šiaurės pusę nuo Virintos upės bei į rytus nuo krašto kelio Nr. 119 patenka į vieną iš 27 ypač saugomų šalies vizualinio estetinio potencialo arealų – Rubikių kalvoto ežeryno–Pakalnių kalvyno arealą.

Pagal Nacionalinio kraštovaizdžio tvarkymo plano sprendinius, Alantos miestelio teritorijoje galima išskirti skirtingus vizualinės struktūros tipus. Ypač raiškios ir vidutinės vertikaliosios sąskaidos atvirų ir pusiau atvirų erdvių kraštovaizdžio teritorijas į šiaurės pusę nuo Virintos upės. Taip pat silpnos vertikaliosios sąskaidos įvairaus pražvelgimo erdvių kraštovaizdį Virintos upės slėnio aplinkoje. Remiantis Nacionalinio kraštovaizdžio planu, ypatingai svarbu įvertinti raiškios ir vidutinės vertikaliosios sąskaidos atvirų ir pusiau atvirų erdvių kraštovaizdžio teritorijas, nes jos sudaro aukšto estetinio potencialo teritorijas.

Bendrajame plane taip pat svarbu įvertinti Alantos miestelio panoramas, siluetus, vaizdingas gamtinės aplinkos perspektyvas, atsiveriančias nuo svarbiausių judėjimo kelių.

Taip pat svarbias kraštovaizdžiui teritorijas sudaro Alantos miestelio priegose esančios atviros neužstatytos agrarinės zonos tarp urbanizuotų teritorijų bei vandens telkinių, tarp urbanizuotų teritorijų bei archeologinio kultūros paveldo objektų – piliakalnių. Šios atviros neužstatytos agrarinės teritorijos itin reikšmingos, nes jos leidžia išryškinti svarbiausius kraštovaizdžio savitumo elementus (vandens telkinius, piliakalnius, kompaktiškas miestelių bei bažnytkaimių teritorijas ir kt.), juos apžvelgti bei išlaikyti jiems priimtina aplinką.

Gamtinis karkasas. Alantos miestelio ir jo apylinkių gamtinio karkaso teritorinę sudėtį detalizuoja Molėtų rajono savivaldybės bendrasis planas. Miestelio apylinkių teritorijos gamtinį karkasą sudaro vidiniai stabilizavimo arealai ir migracijos koridoriai. Pagrindines Alantos miestelio gamtinio karkaso teritorijas sudaro Virintos ir Alantos upių migracijos koridoriai. Šiose gamtinio karkaso teritorijose, remiantis Molėtų rajono savivaldybės bendruoju planu, yra palaikomas ir stiprinamas esamas kraštovaizdžio natūralumas (C2), gražinami ir gausinami kraštovaizdžio natūralumą atkuriantys elementai (C1).

2.11. Saugomos teritorijos, kurios gali būti reikšmingai paveiktos

Saugomų teritorijų Alantoje nėra, tačiau geologiniu požiūriu išskirtinas miestelio teritorijoje esantis geotopas – Alantos šaltinis.

2.12. Kultūros paveldo objektai

Planuojamoje teritorijoje kultūros paveldo objektai koncentruojasi Alantos miestelyje ir dvaro sodybos teritorijoje. Miestelis ir Alantos dvaro sodyba registruoti LR Nėkilnojamųjų kultūros vertybių registre kaip urbanistinė vietovė ir statinių kompleksas. Virintos upelio kairiajame krante yra alkvietė.

Alantos miestelio istorinė dalis (u/k NKV registre 12788). Alantos miestelio „istorinė zona“ (16,94 ha) įrašyta į LR „laikinąją istorijos ir kultūros paminklų apskaitą“ 1993 m. Susiformavimo laikotarpis – XV a. pirma pusė – XX a. pirma pusė. 2012 ir 2016 m. patikslinti urbanistinės vietovės duomenys. Nustatytas objekto statusas – registrinis, reikšmingumo lygmuo – vietinis. Teritorijos plotas – 226 442.00 kv. m., apsaugos nuo fizinio poveikio pozonis – 47 990.00 kv. m., vizualinės apsaugos pozonis – 467 260.00 kv. m. Objektas pagal sandarą – vietovė. Nustatytas architektūrinis, istorinis, kraštovaizdžio, urbanistinis, želdynų vertingųjų savybių pobūdis ir vertingosios savybės: planinės struktūros tipas – radialinė plano struktūra (iki XVI a. pab. buvęs linijinis planas, ne vėliau kaip iki XVII a. pr. pasikeitė į radialinį su trapecijos formos turgaus aikšte centre); plano struktūros tinklas – su pagrindinėmis Pakalnės, Ukmergės, Dariaus ir Girėno, A. Kraujelio g. ir netaisyklingos trapecijos plano turgaus a. centrinėje dalyje; gatvių trasos – Turgaus a., Pakalnės, Ukmergės, Dariaus ir Girėno, A. Kraujelio, Paupio, Bažnyčios g., pravažiavimas tarp namų Pakalnės g. 6 ir 8; lauko akmenų grindinys tarp Šv. apaštalo Jokūbo bažnyčios vartų ir kapinių vartų; vietovei reikšmingo buvusio užstatymo vieta – namas A. Kraujelio 1, kur gyveno (1908-1911 m.) gydytojas, rašytojas, varpininkas Jonas Gaidys-Gaidamavičius, buv. kampinio pastato vieta Dariaus ir Girėno bei A. Kraujelio gatvių kampe; gamtos elementai – ant kalvos ir pietiniame jos šlaite įsikūrusio miestelio reljefas: centrinės dalies – lygus, rytinėje dalyje – kalva su miestelio dominante – bažnyčia, lapuočių medžių eilės, jų grupės kapinėse, perimetrinis apželdinimo lapuočiais medžiais pobūdis Dariaus ir Girėno g., tūrinė erdvinė struktūra – „viršutinės“ ir

„žemutinės“ miestelio dalių vientisa tūrinė erdvinė struktūra: „viršutinė“ miestelio dalis sudaryta iš turgaus a. erdvės, abipus jos vakarų – rytų kryptimi susiformavusios kompozicijos ašies tarp dominuojančių pastatų – buv. smuklės ir Šv. apaštalo Jokūbo bažnyčios, vyraujančio sodybinio užstatymo gyvenamaisiais namais bei pagrindinių Ukmergės, Dariaus ir Girėno, A. Kraujelio g.; „žemutinė“ miestelio dalis sudaryta iš vyraujančio sodybinio užstatymo gyvenamaisiais namais bei Pakalnės ir Paupio g., užstatymo tipas – mišrus: sodybinis, sodybinis-perimetrinis 1 a. su pastogėmis mediniais, mūriniais bei pavieniais 2 a. su pastogėmis pastatais, atskirai stovintys pastatai – bažnyčia, buv. smuklė, sinagoga; panoramos – panorama iš pietų pusės, siluetai – iš pietų pusės, formuojami dominantės, želdinių ir užstatymo; perspektyvos – Ukmergės g. perspektyva pietvakarių-šiaurės rytų kryptimi, nuo namo Nr. 5 į Šv. apaštalo Jokūbo bažnyčią, šiaurės-pietų kryptimi link sinagogos, Dariaus ir Girėno g. vakarų-rytų kryptimi nuo namo Nr. 5 į Šv. apaštalo Jokūbo bažnyčią; išsklotinės – Turgaus a. nuo namo Nr. 10 iki Nr. 22, Dariaus ir Girėno g. šiaurės pusės; dominantės – Šv. apaštalo Jokūbo bažnyčia, buv. smuklė; užstatymo bruožai – sodybiniam, sodybiniam-perimetriniam užstatymui būdingas sklypo užstatymas gyvenamaisiais ir ūkiniais mediniais pastatais, gyvenamuosius namus ilguoju ar galiniu fasadu išdėstant palei gatvės liniją ar atitraukiant nuo jos; būdingi dvišlaičiai, pusvalminiai, su mezoniniais stogais, dengti skarda, plytų mūro netinkuoti dūmtraukiai, uždaro tipo prieangiai, langinės, medžio apdaila.

Alantos dvaro sodyba (u/k 16034, Naujasodžio k.). Alantos dvaro sodyba išsidėsčiusi į rytus nuo Alantos miestelio, Naujasodžio kaime. Dvaro sodybos teritorijos plotas – 209 420.00 kv. m., vizualinės apsaugos pozonio plotas – 128 500.00 kv. m. Nustatytas architektūrinis, kraštovaizdžio, želdynų vertingųjų savybių pobūdis. Vertinga dvaro sodybos plano struktūra, tūrinė erdvinė kompozicija, formuojama išlikusių dvaro sodybos pastatų, parkas, buvusių statinių vietos, terasinis Virintos upelio paslėnis ir plynaukštė, kelių trasos, parko apželdinimo alėjomis pobūdis, pavieniai medžiai, jų grupės, kultūrinis kraštovaizdis į šiaurę nuo dvaro sodybos.

Sodybą sudaro: Alantos dvaro rūmai (u/k 292), virtuvė (u/k 26448), svirno dalis (u/k 26449), arklidė (u/k 26450), pirmas kumetynas (u/k 26451), antras kumetynas (u/k 26452), ledainė (u/k 26453), rūkykla (u/k 26454), sandėlis (u/k 26455), kluonas (u/k 26456), tvarto liekanos (u/k 26457), tvoros fragmentai (u/k 26458), parkas (u/k 26459).

2002 m. įkurta VšĮ „Alantos technologijos ir verslo mokykla“. Ji panaudos teise valdo dalį dvaro pastatų, parką, priklausančius valstybei, dalis dvaro sodybos – privati nuosavybė. Alantos dvaro rūmuose veikia dailininko Vaidoto Žuko meno galerija, biblioteka, rūsyje 2016 m. atidarytas amatų centras. Alantos dvaro sodyba, kaip kultūros centras, garsėja visoje Lietuvoje – čia vyksta įvairūs renginiai, atvyksta koncertuoti žymūs atlikėjai.

Alantos Šv. apaštalo Jokūbo bažnyčia (u/k 16035, Alantos mstl., Turgaus a. 24). Pastatas yra Alantos miestelio centre, savo aukščiu ir tūriu dominuoja miestelio gatvių perspektyvose bei panoramose ir siluetuose. Registrinis, regioninio reikšmingumo lygio, kultūros paveldo objektas, kurio plotas – 4 662.00 kv. m. Bažnyčia pastatyta 1905-1912 m. pagal Liepojos architekto Karolio Eduardo Strandmano projektą. Bažnyčia konsekruota tik 1921 m. 1928 m. meistras V. Jakševičius pastatė sakyklą, altorius, skulptūromis papuošė vargonų chorą. XX a. 4 dešimt. broliai Zakarkos dekoravo vidų. 1982 m. įrengti vitražai. Vertingųjų savybių pobūdis – architektūrinis, dailės, kraštovaizdžio, urbanistinis. Nustatytos pastato vertingosios savybės – dvibokštės bažnyčios tūrinė erdvinė kompozicija, aukštų išplanavimas, neoromaninė fasadų architektūra, konstrukcijos, vidaus dekoras – vitražai, apdaila, mažosios architektūros statiniai – šventoriaus tvora su vartais ir sandėliu, dvarininkų Pomarnackių ir dvasininkų kapai šventoriuje.

Alantos sinagoga (u/k 35283, Alantos mstl., Ukmergės g. 3A). Sinagoga stovi kiek atokiau nuo miestelio aikštės, nedideliame akligatvyje. Vietą sąlygojo sinagogų statymo taisyklės. Objektas valstybės saugomas, vietinio reikšmingumo lygio, teritorijos plotas – 421.00 kv. m. Pastatyta XIX a. viduryje. Vertingųjų savybių pobūdis – architektūrinis, sakralinis. Vertingosios savybės – dviejų aukštų kompaktinis tūris, aukštų išplanavimas, konstrukcijos – lauko akmenų cokolis, medinių tašytų rąstų sienų tipas, kitų medinių konstrukcijų tipas, medžiagiškumas, fasadų apdailos tipas. Medinių sinagogų Europoje išliko vos kelios dešimtys, dauguma jų – Lietuvoje, keletas – Ukrainoje ir Latvijoje. Visų jų būklė, kaip ir Alantos sinagogos, kritinė. Po Antrojo pasaulinio karo pastatą naudojo kaip grūdų sandėlį. 2013 m. suteikta teisinė apsauga, nustatytos pastato vertingosios savybės. 2019 m. sudarytas ir patvirtintas sinagogos individualus apsaugos reglamentas. Jame rašoma, kad sinagogą ir jos teritoriją pritaikant dabarties poreikiams, galimi visų rūšių pritaikymo darbai, kurie iš esmės nekeistų jos vertingųjų savybių. Bus bandoma pastatą užkonservuoti, iki jį, reikia tikėtis, galutinai sutvarkant.

Smuklės pastatas (u/k 1511, Alantos mstl., Turgaus a. 2). Pastatas yra pačiame Alantos miestelio centre, savo stambiu tūriu dominuoja aikštėje. Objektas registrinis, regioninio reikšmingumo lygio, teritorijos plotas – 1 889,00 kv. m. Smuklė pastatyta XVIII a. pirmoje pusėje, rekonstruotas po 1892 m. gaisro, 1979 m. restauruota-rekonstruota pagal G. Rusteikienės projektą. 2016 m. patikslinti objekto duomenys – nustatytas vertingųjų savybių pobūdis – architektūrinis, urbanistinis bei vertingosios savybės – vieno aukšto su pastoge tūris, vidaus išplanavimas, angos ir nišos sienose, klasicizmo stilistikos fasadų architektūrinio sprendimo visuma, lauko akmenų pamatai, akmenų ir mūro sienos, medinės, metalinės konstrukcijos ir detalės. Po Antrojo pasaulinio karo pakeistas vidaus išplanavimas ir fasadai, įrengtos trys parduotuvės. 1979 m. pastatas dalinai restauruotas, įrengtos gyvenamosios ir prekybinės patalpos, valgykla ir pobūvių salė. Pastatas šiuo metu priklauso vartotojų kooperatyvui, dalis patalpų nenaudojama.

Alantos mokykla (u/k 4820, Alantos mstl., Antano Kraujelio g. 3). Pastatas yra prie vienos pagrindinių Alantos miestelio gatvių. Objekto statusas – registrinis, reikšmingumo lygmuo – regioninis, teritorijos plotas – 1 888,00 kv. m. Pastatyta 1913 m. Vertingųjų savybių pobūdis – architektūrinis, memorialinis. Nustatytos pastato vertingosios savybės – vieno aukšto, stačiakampio plano, kompaktinis tūris, kapitalinės sienos, fasadų architektūrinio sprendimo visuma, raudonų plytų fasadų apdaila, medžio konstrukcijos, detalės. Alantos mokykla pirmą kartą paminėta 1781 m., 1853 m. įsteigta Ovantos parapinė mokykla. 1912 m. sudegė senoji medinė mokykla. 1913 m. atidaryta nauja mokykla su erdviomis klasėmis ir net gimnastikos sale. 1905 m. pradžios mokyklą baigė, o 1912 m. pradėjo dirbti mokytoju žymus archeologas, rašytojas Petras Tarasenko. Mokykloje mokėsi daug kovotojų už Lietuvos laisvę. Antrojo pasaulinio karo metais mokykloje įsikūrė užkrečiamųjų ligų ligoninė, vėliau jos patalpos paverstos sandėliu. 1944 m. atkurta mokyklos veikla: pradžios mokykla tapo progimnazija, o nuo 1950 m. – vidurinė mokykla. 1965 m. pristatytas pirmasis, o 1985 m. – antrasis priestatas. Šiuo metu veikia Alantos gimnazija. Mokykloje gyvuoja senos kultūrinės ir pilietinės tradicijos. Kartu su seniūnija ir vietos bendruomene organizuojami įvairūs renginiai, šventės.

Alantos dvarvietė (u/k 27103, Naujasodžio k.). Dvarvietės teritorija plyti į šiaurės vakarus nuo dvaro sodybos. Objekto statusas – valstybės saugomas, 2016 m. patikslinti objekto duomenys: nustatytas regioninis reikšmingumo lygmuo, teritorijos plotas – 39 301,00 kv. m., vizualinės apsaugos pozonio plotas – 128 500,00 kv. m., amžius – XVI a. antra pusė – XVIII a., vertingųjų savybių pobūdis – archeologinis. Vertingosios savybės – reljefas: Virintos upės kairiojo kranto aukštumos kyšulys, apie 280 m ilgio, 170 m pločio, šiuo metu teritorija neardoma, šienaujama, išlikęs kultūrinis sluoksnis su archeologiniais radiniais bei stovėjusių pastatų pamatų fragmentais.

Mokytojo, dailininko Mykolo Šeduikio kapas (u/k 4832, Alantos mstl.). Palaidotas mokytojas, dailininkas Mykolas Šeduikis, dirbęs mokytoju Alantoje. Sukūrė vertingų paveikslų – „Rašytojo Vydūno portretas“, „Žalgirio mūšis“, „Valstiečių sukilimas Alantoje“ ir kt. Objekto duomenys patikslinti 2014 m. Nustatytas registrinis statusas, vietinis reikšmingumo lygmuo, teritorijos plotas – 18,00 kv. m. Objektas vertingas istoriniu-memorialiniu požiūriu. Ant kapo yra paminklas.

Varpininko Juozo Gaidamavičiaus-Gaidžio kapas (u/k 4825, Alantos mstl.). Palaidotas gydytojas, vienas mėnraščio „Varpas“ (1889-1906) steigėjų ir redaktorių, rašytojas, draudžiamos lietuviškos spaudos platintojas Juozas Gaidamavičius-Gaidys (1860-1911). Objektas 2000 m. paskelbtas paminklu, 2009 m. patikslinti duomenys – jam nustatytas nacionalinis reikšmingumo lygmuo, teritorijos plotas – 6,00 kv. m. Objektas vertingas istoriniu ir memorialiniu pobūdžiu.

Lietuvos partizanų kapas (u/k 4828, Alantos mstl.). 1989 m. iš Kazių kaimo kapavietės iškasti ir Alantos kapinėse šiame kape palaidoti 24 Didžiosios kovos ir Vytauto apygardų partizanai, kiti enkavedistų ir strībų nužudyti gyventojai. Partizanų giminių iniciatyva 1990 m. pastatytas antkapinis paminklas.

Lietuvos partizanų kapai (u/k 4829, Alantos mstl.). 1991 m. čia palaidoti Didžiosios kovos apygardos B rinktinės partizanai, kurių palaikai buvo užkasti Alantoje, pastatyti paminklai. 2015 m. patikslinti objekto duomenys, nustatytas registrinis statusas, nacionalinis reikšmingumo lygmuo, teritorijos plotas – 14,00 kv. m., istorinis ir memorialinis vertingųjų savybių pobūdis.

Alantos kalnas, vad. Alku (u/k 5343, Alantos k.). Kalnas – masyvi plati aukštuma plyti į pietus nuo miestelio, kairiajame Virintos upės krante. Objektą iš šiaurės ir rytų pusių supa Virintos upė, iš šiaurės vakarų – jos slėnis, šlapios, užpelkėjusios pievos. Teritorija apardyta arimų, ir t. t., XX a. pradžioje pastatyta sodyba, sovietmečiu joje įrengti Alantos miestelio valymo įrenginiai, buvo tiesiamos įvairios komunikacijos. Dabar teritorija neardoma – dirvonuoja, vietomis auga medžiai ir krūmai. Pasakojama, kad šioje vietoje buvusi maldykla, augęs ažuolynas, manoma, jog su šia vieta siejami pasakojimai, kad įvedant krikščionybę, upėje prie Alantos buvę nuskandinti dievai. Duomenys patikslinti 2018 m. Objektas valstybės saugomas, nustatytas

regioninis reikšmingumo lygmuo, teritorijos plotas – 51 225.00 kv. m., apsaugos nuo fizinio poveikio pozonio plotas – 4 653.00 kv. m., vertingųjų savybių pobūdis – kraštovaizdžio ir mitologinis.

Molėtų rajono savivaldybės Bendrajame plane išskirti labai dideliu kultūrinio pažintiniu ir rekreaciniu potencialu išsiskiriantys kultūros paveldo objektai, kurių tarpe minimas Alantos urbanistikos ir architektūros kompleksas, miestelio pastatai, registruoti LR Nekilnojamųjų kultūros vertybių registre ir senieji miestelio gyvenamieji namai. Alantos dvaro sodyba įvertinta kaip išsiskirianti kitų Molėtų rajono dvaro sodybų tarpe gera statinių būkle ir veiksmingu naudojimu visuomeninei paskirčiai.

Esamame Bendrajame plane teigiama, kad: siekiant išsaugoti istorinį kraštovaizdį, svarbiausiomis jo ypatybėmis laikytinas urbanistinės, architektūrinės, istorinės ir etnografinės arba meninės vėrcių kompleksiskumas, nekilnojamojo kultūros objektų tarpusavio vizualinis kompozicinis bei istorinis semantinis sąryšingumas, kultūros vertybių integralumas su vaizdinga gamtine aplinka. Šiais aspektais įvertinus Molėtų rajono kraštovaizdį išskirti arealai, kuriuose vyrauja tam tikro tipo kultūros paveldo objektai. Alantos arealas priskirtas arealamis be vieno vyraujančio kultūros paveldo objektų tipo. Pažymima, kad palankias sąlygas naudoti kultūros paveldo objektus rekreacijos ir turizmo tikslais sudaro jų sankaupos išskirtinai vaizdingame, kalvotame kraštovaizdyje, upių slėniuose ir paslėniuose, juos kerta vandens turizmui palankios trasos, lokalizacija šalia pagrindinių kelių (buvusių istorinių traktų). Jų tarpe minimas Alantos arealas.

2. ALANTOS MIESTELIO BENDROJO PLANO RENGIMO KONCEPCIJOS KRYPTYS IR SPRENDINIŲ ALTERNATYVOS

5.1. Alantos miestelio plėtros sritys ir principai

Rengiant bendrojo plano koncepciją, išskiriamos atskiros miestelio plėtros sritys ir funkcinio zonavimo bei urbanistinės struktūros formavimo principai.

Bendrajame plane išskirtos šios pagrindinės koreguojamos teritorijų plėtros sritys:

- urbanistinė;
- kraštovaizdinė.

Urbanistinė plėtros sritis. Urbanistinei plėtros sričiai priskiriami bendrojo plano rengimo aspektai, kaip: miestelio planinės-erdvinės struktūros formavimas, gamtinių teritorijų plėtojimas, gamtinio ir kultūrinio kraštovaizdžio kokybė, transportiniai ryšiai ir inžinerinė infrastruktūra, socialinių-ekonominių veiksnių įvertinimas. Šiai plėtros sričiai nustatomi tokie pagrindiniai vystymo principai:

1. harmoninga miestelio planinės-erdvinės struktūros plėtra;
2. racionalus teritorijų panaudojimas;
3. ekonomiškai pagrįstas miestelio teritorijų vystymas;
4. reikšmingo neigiamo poveikio aplinkai minimizavimas ir kompensavimas;
5. kultūros paveldo, kraštovaizdžio, miestelio erdvinės struktūros savitumo respektavimas;
6. reikiamos socialinės infrastruktūros užtikrinimas;
7. palankios darbo aplinkos kūrimas.

Kraštovaizdinė plėtros sritis. Kraštovaizdinei plėtros sričiai priskiriami bendrojo plano rengimo aspektus, kaip: miestelio kraštovaizdžio (miestovaizdžio) formavimas išorės aplinkoje, miestelio vidaus erdvių formavimas, miestelio erdvinės struktūros savitumui svarbių elementų išryškinimas, gamtinio karkaso teritorijų formavimas ir kt. Šiai plėtros sričiai nustatomi tokie pagrindiniai vystymo principai:

1. Virintos upės kompozicinės reikšmės stiprinimas miestelio erdvinėje planinėje struktūroje;
2. miestelio prieigų formavimas, įvertinant savitą kraštovaizdžio kūrimą;
3. istorinės miestelio dalies užstatymo pobūdžio išlaikymas ir plėtojimas;
4. vidaus miestelio erdvių savitumo išlaikymas ir sustiprinimas;
5. gamtinio karkaso nepertraukiamumo įvertinimas.

Funkcinio zonavimo ir urbanistinės plėtros principai. Funkcinio zonavimo ir urbanistinės plėtros principai nustatyti atsižvelgiant į išskirtas vystymo sričių kryptis. Jie leidžia nurodyti gaires tiek esamų užstatytų teritorijų tvarkymui ir galimai konversijai, tiek naujos plėtros teritorijų erdvinės struktūros formavimui. Bendrajame plane nustatyti šie teritorijos funkcinio zonavimo ir urbanistinės plėtros principai:

- užstatomų teritorijų plėtra vystoma įvertinant miestelio erdvinės struktūros savitumo požymių išlaikymą ir išryškinimą;

- viešo naudojimo teritorijų formavimas numatomas, įvertinant gyventojų ir atvykstančių turistų rekreacinių poreikių tenkinimą;
- verslo, komercinio ir darbo pobūdžio teritorijų formavimas atliekamas, įvertinant esamą planinę miestelio struktūrą, stiprinant esamą pagrindinį ir lokalius centrus;
- urbanistinių ir transportinių konfliktų vengimas;
- vertingiausių gamtinio karkaso teritorijų išsaugojimas ir įjungimas į naują urbanistinę struktūrą.

Svarbu paminėti, kad siekiant įgyvendinti numatomus koncepcinius teritorijų vystymo principus, turi būti įvertinamos galimos konkrečios jų įgyvendinimo priemonės. Teritorijos vystymo principų įgyvendinimo priemonės turi būti įvertinamos, remiantis Lietuvos pažangos strategija „Lietuva 2030“ (patvirtinta LR Seimo 2012 m. gegužės 15 d. nutarimu Nr. XI-2015), 2014–2020 metų nacionalinės pažangos programa (patvirtinta LR Vyriausybės 2012 m. lapkričio 28 d. nutarimu Nr. 1482), 2014–2020 m. Europos Sąjungos fondų investicijų veiksmų programa (patvirtinta Europos Komisijos 2014 m. rugsėjo 8 d.; pakeitimas – 2017 m. vasario 8 d. sprendimu Nr. C(2017)741) ir Lietuvos kaimo plėtros 2014–2020 metų programa (patvirtinta Europos Komisijos 2015 m. vasario 13 d. sprendimu Nr. C(2015)842).

Atliekant Alantos miestelio bendrojo plano rengimą, yra įvertinamos status quo ir darnios plėtros alternatyvos.

5.2. Alantos miestelio Status quo alternatyva

Status quo alternatyva pateikiami teritorijų suplanavimo siūlymai, įvertinant esamą susiklosčiusią miesto erdvinę struktūrą, inžinerinę, socialinę bei rekreacinę infrastruktūrą.

Status quo alternatyvos sprendiniai apimtų esamos Alantos miestelio erdvinės struktūros palaikymą, esamo teritorijų funkcinio naudojimo tęstinumą. Status quo alternatyvos sprendiniai užtikrintų tolimesnį miestelio funkcionavimą, tačiau nesudarytų prielaidų kokybiniam erdvinės bei planinės struktūros pokyčiams, nesudarytų efektyvių sąlygų gyvenamosios, darbo ir poilsio aplinkos gerinimui. Šios alternatyvos poveikis miesteliui gali būti apibūdintas šiais aspektais:

Savivaldybės kontekste neparengiant erdvinės ir planinės miestelio struktūros formavimo pasiūlymų, nebus detalizuoti aukštesnio lygmens teritorijų planavimo dokumentų sprendiniai (Utenos apskrities ir Molėtų rajono bendrieji planai). Tokiu būdu gali būti prarastos galimybės pritraukti lėšų miestelio socialinės ir ekonominės aplinkos vystymuisi.

Be naujų miestelio teritorijų planavimo sprendinių parengimo nebus suformuotas Alantos miestelio erdvinis modelis, miestelio plėtra galimai bus chaotiška arba pristabdyta. Nenustačius miestelio funkcinių zonų, nebus galimybės optimizuoti transporto ir inžinerinės infrastruktūros sistemų. Nenustačius miestelio tvarkymo reglamentų, nebus sprendžiami urbanistiniai konfliktai bei neišvengiama naujų. Miestelio teritorija bus neracionaliai naudojama, nukentės aplinkos kokybė. Nenustačius miestelio vaidmens šalies ir apskrities ekonominės ir socialinės plėtros kontekste, nebus sudarytos prielaidos lėšų suteikimui. Neišryškinus miestelio privalumų ir neišlyginus esamų plėtros netolygumų, nukentės kraštovaizdžio vizualinė kokybė.

Gyvenamųjų teritorijų plėtros srityje, nerealizuojant bendrojo plano sprendinių, nebus kuriama humaniška ir kokybiška gyvenamoji aplinka, neatnaujinamos esamos užstatytos teritorijos.

Būsto srityje ir toliau truks geros kokybės gyvenamųjų namų ir butų, į miestelį bus sunku pritraukti naujų specialistų iš kitų vietovių, taip pat išlaikyti aukštos kvalifikacijos darbuotojus, kurie kuria viešosios socialinės bei techninės infrastruktūros paslaugų kokybę.

Miestelio gamtinio karkaso, želdynų ir viešųjų erdvių sistemų srityje netaikant bendrajam plane numatomų priemonių gali būti prarasta dalis gamtinio karkaso teritorijų, jos gali būti spontaniškai urbanizuotos ar kitaip sunaikintos. Neformuojant miškų ir želdynų sistemos kentės gamtinės aplinkos charakteristikos ir miestelio gyventojai bei svečiau kurių lankymasis rekreaciniais tikslais bus negalimas. Neatliekant atliekų šalinimo, didės tarša mieste.

Gamtos ir kultūros paveldo apsaugos srityje, nerealizuojant bendrojo plano sprendinių, nebus išsaugojamos teritorijos gamtiniam karkasui, gali būti prarastos saugotinos gamtinės vertybės. Nenustačius galimų pėsčiųjų ir dviratininkų takų miškuose, šalia vandens telkinių ir kultūros paveldo objektų, lankytojų srautai nebus reguliuojami ir nukreipiami nuo saugotinių gamtinių ir kultūros paveldo vertybių, prastės rekreacinės galimybės miestelyje. Paveldo srityje nebus nustatyti saugotini urbanistinio ir architektūrinio paveldo teritorijos, bei objektai, kraštovaizdžio savitumui išsaugoti nebus pasinaudota susiformavusiu miesto pobūdžiu.

Socialinės ir ekonominės aplinkos srityje neįgyvendinus bendrojo plano sprendinių, toliau bus matomos neigiamos demografinės miestelio tendencijos (neigiamas gyventojų prieaugis), taip pat negerės socialinės globos ir kitų paslaugų prieinamumas miestelio gyventojams.

Visuomenės sveikatos srityje nebus ieškoma būdų sumažinti sanitarines apsaugos zonas aplinkui taršius objektus. Nemažės oro ir dirvožemio tarša miestelyje. Nebus taikomos priemonės miestelį atskirti nuo kelių ir gyvulininkystės kompleksų. Nebus vykdomas oro taršos monitoringas gyvenamosiose ir pramonės zonose, taip pat nebus taikomos triukšmo mažinimo priemonės.

Transporto ir inžinerinės infrastruktūros srityje neįgyvendinant bendrojo plano sprendinių, nebus optimizuotas gatvių ir kelių tinklas, bei inžinerinis aprūpinimas. Didės oro tarša dėl neracionaliai šildomų pastatų, taršesnio kuro katilinėse naudojimo, taip pat galimai didės transporto priemonių sukeliama oro tarša. Vandens kokybė paviršiniuose vandens telkiniuose prastės dėl netvarkingų buitinio nuotakyno sistemų. Geriamo vandens kokybė negerės.

Ekonominėje srityje nepagerės investicinė aplinka ir sąlygos verslui plėtotis, nes truks sklypų su tinkama infrastruktūra. Prekybos ir paslaugų plėtra galimai sustos, tokiu būdu prastės vartotojų pasirinkimo galimybės.

5.3. Alantos miestelio darnios plėtros alternatyva

Alantos miestelio darnios plėtros alternatyvą sudaro esamų užstatytų teritorijų modernizavimas bei naujų statybinių teritorijų vystymas tarp Alantos miestelio istorinės dalies ir buv. Naujasodžio užstatytos dalies, taip pat pietų ir šiaurės kryptimis (ties Alantos miestelio istorine dalimi).

5.3.1. Gyvenamosios zonos plėtra

Gyvenamosios zonos plėtra Alantos miestelyje yra numatoma trijose pagrindinėse vietose:

- vidurinėje – tarp Alantos miestelio istorinės dalies ir buv. Naujasodžio užstatytos dalies (Sodo alėjos Patiltės gatvės aplinkoje),
- pietinėje dalyje (Alantos miestelio istorinės dalies pusėje, Girsteitiškio gatvės abiejose pusėse) ir
- šiaurinėje (Alantos miestelio istorinės dalies pusėje, šiaurinėje Dariaus ir Girėno gatvės pusėje bei Virintos gatvėje esančiuose žemės ūkio plotuose).

Konceptijoje naujos plėtros teritorijas numatoma 20 metų laikotarpyje. Naujos plėtros teritorijų numatoma apie 50 ha ploto. Dabartiniu metu miestelio ribose yra apie 79,0 ha gyvenamųjų teritorijų. Bendrojo plano koncepcijos sprendiniais numatomas gyvenamųjų zonų padidėjimas apie 60% .

Vidurinėje miestelio dalyje, Sodo alėjos ir Patiltės gatvių aplinkoje, yra numatoma plėtoti jau esamą gyvenamąją teritoriją, plečiant ją vakarų kryptimi. Šiuo metu čia vyrauja žemės ūkio paskirties teritorija, čia yra vaismedžių sodai. Šioje alternatyvoje yra siūloma formuoti naujus gyvenamuosius kvartalus abiejose Patiltės gatvės ir Sodo alėjos pusėse, paliekant skiriamąją neužstatomą teritoriją tarp dviejų miestelio dalių ties Virintos upe.

Pietinėje Alantos miestelio dalyje, šalia sankryžos kur susijungia krašto kelias 119 ir Girsteitiškio gatvė, numatoma dar viena gyvenamosios teritorijos plėtros dalis. Čia būtų įrengiamos naujos gatvės, formuojamos želdinių juostos. Šioje pietinėje miestelio dalyje, Klevų akligatvio aplinkoje, esantį užstatymą taip pat siūloma tankinti.

Šiaurinėje Alantos miestelio dalyje, gyvenamųjų teritorijų plėtra yra numatoma dviejose vietose. Nedidelė naujos plėtros teritorijų dalis yra numatoma šiaurinėje Dariaus ir Girėno gatvės pusėje esančiuose žemės ūkio paskirties sklypuose. Didesnė naujos plėtros teritorijų dalis yra numatoma vakarinėje Virintos gatvės pusėje. Virintos ir Dariaus ir Girėno gatvių sankirtoje jau yra dalis sklypų kurie jau yra užstatyti. Likusioje dalyje vyrauja žemės ūkio paskirties sklypai.

5.3.2. Miestelio centrai

Pagrindinis miestelio centras išlaikomas dabartinėje vietoje, ties Turgaus aikšte ir krašto keliu 119. Jo pagrindinius objektus sudaro Šv. Apaštalo Jokūbo bažnyčia, UAB „Alantos vaistinė“, AB „Lietuvos paštas“ ir kitos komercinės įstaigos.

Miestelio bendrajame plane siūlomas naujas visuomeninis – kultūrinis centras, buv. Naujasodžio kaimo dalyje, ties Sodo alėjos ir Padegsnio gatvės sankirta. Šioje planuojamoje teritorijoje šiuo metu yra kultūros paveldo objektas – Alantos dvaro sodybos sandėlis.

5.3.3. Pramonės zonų plėtra

Alantos miestelyje pramonės teritorijų plėtra yra numatoma dabar esančių gamybinių objektų aplinkoje, buv. Naujasodžio kaimo rytinėje dalyje, Sodo alėjos pabaigoje ir Alantos miestelio vakarinėje dalyje ties Dariaus ir Girėno gatve. Šiuo metu Sodo alėjoje jau yra veikiančių įmonių, dalis pramonės teritorijos priklauso Alantos technologijos ir verslo mokyklai. Šioje vietoje yra nemažai apleistų ir nenaudojamų patalpų, kuriose galėtų įsikurti ir savo veiklą vykdyti naujos įmonės. Dariaus ir Girėno gatvėje nėra esamų veikiančių įmonių. Šalia šios vietos yra buvusi gamybinė-techninė zona, taip pat netoli yra esamas GSM bokštas. Pramonės zonų plėtrai numatoma apie 11,8 ha teritorijos ploto, o šiuo metu Alantos miestelyje jų yra apie 5,4 ha ploto.

5.3.4. Turizmas ir rekreacija

Alanta yra išsidėsčiusi vaizdingoje kraštovaizdžio aplinkoje, Virintos dešiniame krante, prie Alantos žiočių. Dėl minėtos priežasties miestelis turi nemažą potencialą tiek rekreaciniu, tiek turistiniu požiūriu, tačiau rekreacinė turizmo infrastruktūra nėra išvystyta.

Vienos didžiausios Alantos miestelio vertybės yra kultūros paveldo objektai ir gamtiniai išteklių, todėl Alantos miestelio bendrojo plano koncepcija yra siekiama išsaugoti esamų kultūros paveldo objektų aplinką, sustiprinti jos istorinį pobūdį, o taip pat sustiprinti esamą kraštovaizdžio raišką, sudaryti sąlygas prieiti prie išraiškingiausių gamtos vietų įrengiant pėsčiųjų ir dviračių takus, formuoti patrauklias panoramas ir pan.

Apgyvendinimas. Populiariausios turistų apgyvendinimo įstaigos Molėtų rajone – kaimo turizmo sodybos, tačiau Alantos miestelyje kaimo turizmo sodybų nėra. Alantos seniūnijos teritorijoje yra įregistruotos 2 sodybos. Esant poreikiui apgyvendinimo įstaigos gali plėstis. Kaip tinkamiausios vietos jiems siūlytinos miestelio centre, gamtinių objektų aplinkoje (ties Virintos upe).

5.3.5. Susisiekimo sistemos vystymas

Dabartinį Alantos miestelio gatvių tinklą numatoma išlaikyti. Koncepcijos sprendiniais jis būtų papildytas naujomis susisiekimo atkarpomis numatomuose naujuose kvartaluose. Papildomai bendruoju planu numatoma plėtoti naujas trasas dviračių eismui ir pėstiesiems.

Naujai urbanizuojamose teritorijose numatomų gatvių bendras ilgis būtų apie 6,0 km, tai sudarytų apie 27 % nuo esamo gatvių tinklo. Vietomis nauji keliai yra numatomi ant jau esamų žvyrkelių. Dalis numatomų gatvių turėtų būti tiesiama už Alantos miestelio ribų (kelias, kurio pabaiga planuojama Dariaus ir Girėno gatvėje).

Numatoma vystyti pėsčiųjų ryšių sistemą patraukliose kraštovaizdžio vietose – Virintos upės pakrantėse – miškingose ir atvirų laukų teritorijose. Pėsčiųjų bei dviračių takais būtų apjungiamos Virintos upės pakrantės, Alantos dvaro sodybos ir miesto gyvenamosios teritorijos. Pėstiesiems ir dviračiams skirtas takų tinklas sudarytų apie 7,5 km.

5.4. Gamtinė aplinka

Kraštovaizdis. Pagal Nacionalinio kraštovaizdžio tvarkymo planą, patvirtintą Lietuvos Respublikos aplinkos ministro 2015 m. spalio 2 d. įsakymu Nr. D1-703, Alantos miestelio teritorija patenka į Baltijos aukštumų ruožo Aukštaičių aukštumos srities Vidurio aukštaičių mažai miškingą agrarinį kalvyną.

Alantos miestelio dalis į šiaurės pusę nuo Virintos upės bei į rytus nuo krašto kelio Nr. 119 patenka į vieną iš 27 ypač saugomų šalies vizualinio estetinio potencialo arealų – Rubikių kalvoto ežeryno-Pakalnių kalvyno arealą.

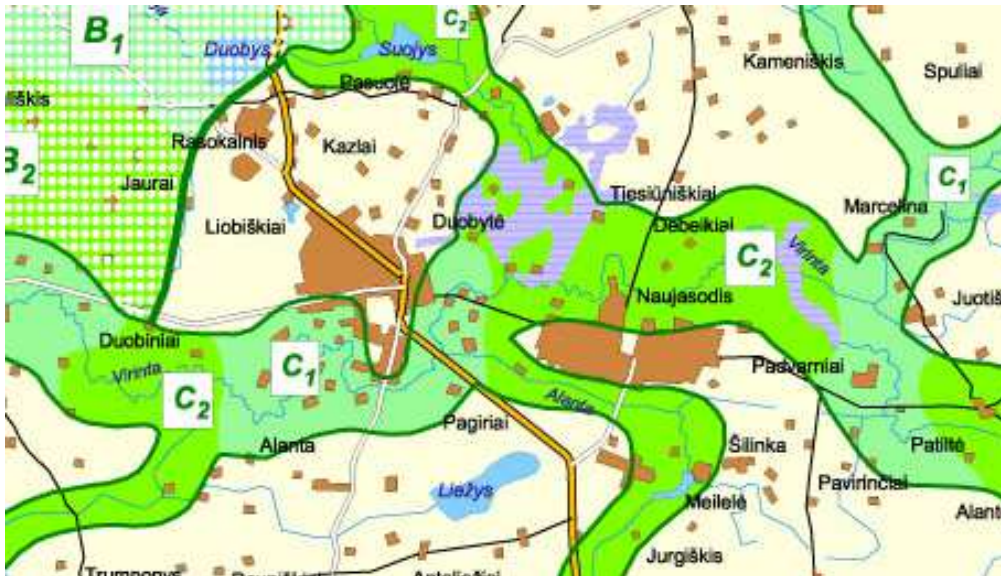
Pagal Nacionalinio kraštovaizdžio tvarkymo plano sprendinius, Alantos miestelio teritorijoje galima išskirti skirtingus vizualinės struktūros tipus. Ypač raiškios ir vidutinės vertikaliosios sąskaidos atvirų ir pusiau atvirų erdvių kraštovaizdžio teritorijas į šiaurės pusę nuo Virintos upės. Taip pat silpnos vertikaliosios sąskaidos įvairaus pražvelgimo erdvių kraštovaizdį Virintos upės slėnio aplinkoje. Remiantis Nacionalinio kraštovaizdžio planu, ypatingai svarbu įvertinti raiškios ir vidutinės vertikaliosios sąskaidos atvirų ir pusiau atvirų erdvių kraštovaizdžio teritorijas, nes jos sudaro aukšto estetinio potencialo teritorijas.

Bendrajame plane siekiama įvertinti Alantos miestelio panoramas, siluetus, vaizdingas gamtinės aplinkos perspektyvas, atsiveriančias nuo svarbiausių judėjimo kelių. Kaip svarbios kraštovaizdžiui teritorijos išskiriamos Alantos miestelio prieigose esančios atviros neužstatytos agrarinės zonos tarp urbanizuotų teritorijų bei vandens telkinių, tarp urbanizuotų teritorijų bei archeologinio kultūros paveldo objektų – piliakalnių. Šios atviros neužstatytos agrarinės teritorijos itin reikšmingos, nes jos leidžia išryškinti svarbiausius kraštovaizdžio

savitumo elementus (vandens telkinius, piliakalnius, kompaktiškas miestelių bei bažnytkaimių teritorijas ir kt.), juos apžvelgti bei išlaikyti jiems priimtina aplinką.

Saugomos teritorijos. Saugomų teritorijų Alantoje nėra. Tačiau geologiniu požiūriu, išskirtinas miestelio teritorijoje esantis geotopas – Alantos šaltinis.

Gamtinis karkasas. Alantos miestelio ir jo apylinkių gamtinio karkaso teritorijos detalizuojamos remiantis Molėtų rajono savivaldybės bendroju planu. Miestelio apylinkių teritorijos gamtinį karkasą sudaro vidiniai stabilizavimo arealai ir migracijos koridoriai. Pagrindines Alantos miestelio gamtinio karkaso teritorijas sudaro Virintos ir Alantos upių migracijos koridoriai. Šiose gamtinio karkaso teritorijose, remiantis Molėtų rajono savivaldybės bendroju planu, yra palaikomas ir stiprinamas esamas kraštovaizdžio natūralumas (C2), gražinami ir gausinami kraštovaizdžio natūralumą atkuriantys elementai (C1).



5.1 pav. Gamtinio karkaso fragmentas iš Molėtų rajono savivaldybės bendrojo plano ties Alantos miesteliu

5.5. Kultūros paveldo objektų vystymas

Alantos miestelio Nekilnojamojo kultūros paveldo teritorijų apsaugos tikslai yra – užtikrinti kultūros paveldo objektų išsaugojimą, numatyti veiksmingas kultūros paveldo objektų teritorijų tvarkybos ir naudojimo kryptis ir prioritetus, nustatyti kultūros paveldo objektų vertingąsias savybes atitinkančias naudojimo kryptis ir prioritetus, apibrėžti kitas kultūros paveldo išsaugojimo priemones, Savivaldybės teritorijos bendrojo plano rengimo taisyklėmis (Žin., 83-3029; 2006, 145-5559; 2007, 62-2384) nustatytus sprendinių konkretizavimo stadijos reikalavimus.

Remiantis Nekilnojamojo kultūros paveldo apsaugos įstatymo 4 str. 2 p. straipsniu, Nekilnojamojo kultūros paveldo apsaugos reglamentavimas nustatomas, vadovaujantis šiais apsaugos tikslais: mokslinio pažinimo – išsaugoti archeologinius ir kitus unikalius istorinių duomenų, kuriuos galima perimti atliekant saugomo objekto ar vietovės mokslinius tyrimus, šaltinius; viešojo pažinimo ir naudojimo – sudaryti sąlygas dabarties ir ateities kartoms kultūros paveldą pažinti, lankyti ir juo naudotis; viešosios pagarbos – apsaugoti memorialinius ir sakralinius objektus, mirusiųjų ar žuvusiųjų palaidojimo ir atminties vietas.

Visų į Kultūros vertybių registrą įrašytų nekilnojamojo kultūros paveldo objektų tvarkyba vykdoma, vadovaujantis Nekilnojamojo kultūros paveldo apsaugos įstatymo 23 straipsniu.

Veikla kultūros paveldo objektuose, įrašytuose į Registrą, teisės aktų numatyta tvarka, turi būti vykdoma, laikantis Lietuvos Respublikos Nekilnojamojo kultūros paveldo apsaugos įstatymo, Lietuvos Respublikos saugomų teritorijų įstatymo, Lietuvos Respublikos teritorijų planavimo įstatymo nuostatų, bendrojo ir specialiojo teritorijų planavimo dokumentų ir juose nustatomus paveldosaugos reikalavimus.

Bet kokia veikla į Nekilnojamojo kultūros vertybių registrą įrašytuose objektuose, kultūros paveldo teritorijose bei jų apsaugos zonose reglamentuojama Nekilnojamojo kultūros paveldo apsaugos įstatymo ir poįstatyminių aktų nustatyta tvarka. Valstybės ir savivaldybės saugomų kultūros paveldo objektams ir jų teritorijoms nustatoma konservacinė paskirtis (Nekilnojamojo kultūros paveldo apsaugos įstatymo 11 str. 5 d., 20 str. 1 d.).

Veiklą kultūros paveldo objektų teritorijose bei jų apsaugos zonose reglamentuoja kultūros paveldo specialieji planai (vietovių ir stambių kompleksų) ir kultūros paveldo apsaugos reglamentai. Tvarkyba vykdoma pagal tvarkomuosius paveldosaugos darbų projektus. Registruotų kultūros paveldo vertybių teritorijoms ir jų apsaugos zonoms yra taikomos Specialiųjų žemės naudojimo sąlygų įstatymo (TAR, 2019-06-19, Nr. 9862) V skyriaus nuostatos.

Viešajam pažinimui ir naudojimui saugomų nekilnojamojo kultūros paveldo objektų ir kitokių objektų, esančių viešajam pažinimui ir naudojimui saugomame kompleksiniame objekte, vietovėje, apsaugai taikomos Nekilnojamojo kultūros paveldo apsaugos įstatymo 19 straipsnio nuostatos: valdytojas gali jais naudotis nekilnojamosios kultūros vertybės pase nurodytais būdais.

Viešajam pažinimui ir naudojimui saugomoje nekilnojamojo kultūros vertybėje draudžiami vertingąsias savybes naikinantys statybos darbai: kultūros paveldo objektą pritaikyti kitiems, negu nurodyta nekilnojamosios kultūros vertybės pase, naudojimo būdams; padidinti saugomų statinių naudojimo intensyvumą, pristatyti priestatus, papildomus aukštus, įrengti naujas mansardas, formuoti naują planinę struktūrą ir kitaip naikinti autentiškumo požymius.

Memorialinio pobūdžio kultūros paveldo objektų teritorijose taikomos Nekilnojamojo kultūros paveldo apsaugos įstatymo 20 straipsnio 1 dalies nuostatos – „Visos kapinės prižiūrimos pagal Vyriausybės arba jos įgaliotos institucijos patvirtintas kapinių tvarkymo taisykles. Neveikiančioms kapinėms nustatoma konservacinė žemės naudojimo paskirtis.

Prieš vykdant žemės judinimo darbus, registruotų archeologijos kultūros vertybių teritorijose, turi būti atlikti archeologiniai tyrimai, vadovaujantis Paveldo tvarkybos reglamentu PTR 2.13.01:2011 „Archeologinio paveldo tvarkyba“. Veiklą archeologinio pobūdžio kultūros paveldo objektuose reglamentuoja Paveldo tvarkybos reglamentas PTR 2.13.01:2011 „Archeologinio paveldo tvarkyba“. Moksliniam pažinimui saugomuose archeologinio paveldo objektuose, jų teritorijose, draudžiama plėtoti žemdirbystę ar miškų ūkį, išskyrus savaime užaugančių medžių ir krūmų šalinimą.

Atsižvelgiama į įstatyminės bazės pokyčius, atliktus mokslo tyrimo darbus, specialiuosius planus, dabartinę padėtį, ir realias rajono vystymosi tendencijas. Planuojamai teritorijai bei jos tvarkymo ir naudojimo režimui nustatyti, vadovaujamosi kultūros paveldo objektų ir vietovių Nekilnojamojo kultūros paveldo vertinimo tarybos aktais bei nuolat atnaujinama Kultūros vertybių registro informacija.

5.6. Inžinerinė infrastruktūra

Alantos miestelio inžinerinę infrastruktūrą sudaro šios techninės sistemos:

- ekoinžinerijos (vandentvarkos);
- energetikos (elektros ir šilumos tiekimo);
- ryšių ir telekomunikacijų;
- atliekų tvarkymo.

Alantos miestelio inžinerinės infrastruktūros esamos būklės analizė rodo, kad yra šių sistemų tolimesnio vystymo poreikis.

Šiame bendrojo plano skyriuje yra pateikiami koncepciniai šių sistemų tobulinimo, modernizavimo siūlymai vartotojų komfortinių sąlygų, aplinkos kokybės gerinimo ir tų sistemų eksploatavimo racionalizavimo tikslais.

Vandens tiekimas. Alantos miestelio teritorijoje veikia viešasis vandentiekis. Vartotojams tiekiamas tik geriamos kokybės vanduo. Vanduo iš požeminių sluoksnių yra išgaunamas „Alantos“ I-oje ir II-oje vandenvietėse. Vanduo yra gerinamas nugeležinimo įrenginiuose. Planuojamoje teritorijoje eksploatuojamos dvi viešojo vandentiekio sistemos. Ne visi gyventojai naudojami centralizuotu vandens tiekimu.

Vandens tiekimo sistemos vystymo siūlymai:

- plėsti esamą vandentiekio tinklą, kad visi gyventojai turėtų galimybę prisijungti prie viešojo vandentiekio, pirmiausia linijas nutiesiant į naujų statybų sklypus. Turi būti užtikrintas viešojo vandens tiekėjo paslaugų prieinamumas;
- naujas ir atnaujinamas esamas vandentiekio linijas kloti tik suformuotose inžinerinių tinklų zonose (koridoriuose);
- abi esamas vandentiekio sistemas sujungti ir vandenį tiekti iš „Alantos“ I-sios vandenvietės, paliekant vieną vandenvietę kaip rezervinę;
- siekiant užtikrinti požeminio vandens apsaugą, nustatyti, kurie Alantos mstl. esantys vandens gręžiniai yra nenaudojami, nebereikalingi ir juos likviduoti;

- Alantos mstl. priešgaisrinė infrastruktūra turi būti pakankama ir įrengta pagal normatyvus, kad priešgaisrinės mašinos galėtų imti vandenį iš atvirųjų vandens šaltinių ar vandentiekio tinkluose įrengtų hidrantų.

Buitinių nuotekų tvarkymas. Alantos miestelio teritorijoje yra įrengtos ir veikia dvi savarankiškos buitinių nuotekų surinkimo ir tvarkymo sistemos. Tinkamai biologiškai išvalytos nuotekos yra išleidžiamos į atvirosius vandens telkinius. Centralizuoto buitinių nuotekų surinkimo tinklai apima ne visą miestelio teritoriją.

Buitinių nuotekų tvarkymo sistemos vystymo siūlymai:

- plėsti esamą nuotekų surinkimo tinklą, kad visi gyventojai turėtų galimybę prisijungti prie viešojo nuotakyno, pirmiausia tinklus nutiesiant į naujų statybų sklypus. Turi būti užtikrintas viešojo nuotekų tvarkytojo paslaugų prieinamumas;
- naujas ir atnaujinamas esamas nuotekų surinkimo linijas bei kolektorius kloti tik suformuotose inžinerinių tinklų zonose (koridoriuose);
- įgyvendinti technines priemones, sumažinančias paviršinių ir drenažinių vandenių patekimą į tinklus;
- esamas nuotekų tvarkymo sistemas vystyti taip, kad perspektyviniu laikotarpiu būtų ekonomiškai būtina nuotekas valyti vienoje valykloje.

Paviršinių (lietaus) nuotekų tvarkymas. Alantos miestelio teritorijoje paviršinių nuotekų surinkimo ir tvarkymo sistema nėra išvystyta. Dalis jų patenka į buitinių nuotekų nuotakyną.

Paviršinių nuotekų tvarkymo siūlymai:

- istorinės dalies Turgaus aikštėje ir pagrindinėse gatvėse įrengti paviršinių (lietaus) nuotekų surinkimo tinklus;
- prie išleistuvių į atvirosius vandens telkinius įrengti nuotekų valyklas, atskiriančias naftos produktus ir nešamą smėlį;
- išaiškinti vietas, kur paviršinės nuotekos yra suleidžiamos į buitinių nuotakyną, tokias linijas atjungti, nukreipiant tuos vandenį į paviršinių nuotekų tvarkymo sistemą.

Elektros energijos tiekimas. Alantos miestelyje yra labai gerai išvystyta aprūpinimo elektros energijos sistema, užtikrinanti patikimą elektros tiekimą vartotojams. Istorinėje miestelio dalyje sumontuotos orinės 0,4 kV ETL.

Elektros tiekimo sistemos tobulinimo siūlymai:

- naujas 0,4 kV elektros tiekimo linijas kloti tik požemines kabelines suformuotose inžinerinių tinklų zonose (koridoriuose);
- esamas 0,4 kV ETL miestelio istorinėje dalyje (senamiestyje) demontuoti, pakeičiant jas požeminėmis kabelinėmis.

Šilumos tiekimas. Alantos miestelyje centralizuoto pastatų šildymo ir karšto vandens ruošimo sistemos yra įrengtos tik administraciniuose, mokymo įstaigų ir daugiabučiuose gyvenamosios paskirties pastatuose. CŠT sistemą eksploatuoja UAB „Molėtų šiluma“. Šilumos energija yra ruošiamą katilinėse, naudojant kietą kurą – medienos atliekas ir granules.

Šilumos tiekimo sistemos tobulinimo siūlymai:

- esamas šilumos tiekimo linijas atnaujinti, tuo sumažinant šilumos nuostolius;
- esamus nerenovuotus pastatus atnaujinti, tuo sumažinant šilumos sunaudojimą;
- atskiruose pastatuose įrengtas katilines modernizuoti.

Ryšiai ir telekomunikacijos. Ryšių infrastruktūrai priskiriama: telekomunikacijų infrastruktūra ir paštas. Alantos miestelyje yra pakankamai išplėtotą telekomunikacijų (fiksotojo ir judriojo telefoninio ryšio, interneto, televizijos tinklo, signalizacijos linijų) infrastruktūra. Alantoje veikia plačiajuostis internetas (PI). Šiaurinėje miestelio dalyje pastatytas judriojo (mobiliojo) ryšio bokštas, ant kurio yra sumontuotos šio ryšio antenos. Miestelyje veikia AB „Lietuvos pašto“ Alantos pašto skyrius ir teikia įvairias paslaugas (t. sk. – finansines ir kt.).

Esamos ryšių sistemos tobulinimo siūlymai:

- esamas ryšių sistemas modernizuoti;
- naujas ryšių linijas kloti tik suformuotose inžinerinių tinklų zonose (koridoriuose);
- ir ateityje naudotis AB „Lietuvos pašto“ Alantos pašto skyriaus paslaugomis;
- įrengti reikiamą viešųjų interneto prieigų skaičių.

Atliekų tvarkymas. Alantos miestelyje už atliekų tvarkymą yra atsakinga UAB „Utenos regiono atliekų tvarkymo centras“. Gyventojų buityje, įmonėse ir organizacijose susidaranti komunalinės atliekos, sąšlavos nuo gatvių ir aikščių, yra surenkamos į tam skirtus konteinerius.

Komunalinių atliekų turėtojams, esantiems Alantos miestelio teritorijoje, teikiamos šios komunalinių atliekų tvarkymo paslaugos:

- mišrių komunalinių atliekų tvarkymas;
- antrinių žaliavų tvarkymas;
- elektros ir elektroninės įrangos atliekų tvarkymas;
- didelių gabaritų (seni baldai, buitinė technika, naudotos padangos) ir pavojingų atliekų iš gyventojų surinkimas periodiškai, apvažiavimo būdu.

Sugrėbtų lapų, nupjautos žolės ir kitų biologiškai skaidžių („žaliųjų“) atliekų surinkimui ir kompostavimui skirtos aikštelės nėra.

Atliekų tvarkymo sistemos tolimesnio vystymo siūlymai:

- papildomai įrengti reikiamą išrūšiuotų atliekų surinkimo aikštelių skaičių;
- įrengti biologiškai skaidžių („žaliųjų“) atliekų surinkimui ir kompostavimui skirtą aikštelę;
- didelių gabaritų (senus baldus, buitinę techniką, naudotas padangas) ir pavojingas atliekas iš gyventojų surinkti periodiškai, apvažiavimo būdu.

5.7. Socialinė aplinka

Alantos miestelyje yra dvi socialinių paslaugų įstaigos – Alantos senelių globos namai ir Alantos bendruomenės centro vaikų dienos centras „Daigelis“. Alantos senelių globos namai – tai savivaldybės biudžetinė įstaiga, vaikų dienos centras „Daigelis“ – Alantos bendruomenės centro iniciatyva 2003 m. įkurta organizacija miestelio vaikams suburti ir organizuoti.

Alantos miestelyje reikia plėsti sekančias socialinių paslaugų rūšis:

- senyvo amžiaus asmenims – dienos socialinės globos institucijoje paslaugas;
- benamiams – laikino apnakvindinimo ir trumpalaikės socialinės globos paslaugas;
- neįgaliesiems asmenims – dienos socialinės globos paslaugas institucijoje, socialinės priežiūros centrų, organizuojančių dienos užimtumą, paslaugas;
- socialinės rizikos šeimoms – gerinti teikiamų socialinių įgūdžių ugdymo ir palaikymo paslaugų kokybę;
- likusiems be tėvų globos vaikams – skatinti įvaikinimą, globą (rūpybą) šeimose.

Alantos miestelio prioritetinio vystymo socialinę ir kultūrinę bazę sudarytų esamos ir plėtojamos švietimo, sveikatos ir socialinės apsaugos, globos ir rūpybos, kultūros įstaigos, kuriose dirbtų 60–70 % miestelio aukštos kvalifikacijos specialistų ir personalo su tinkamo lygio technine įranga.

Pagrindinės plėtros kryptys:

- esamų įstaigų modernizavimas;
- paslaugų kokybės gerinimas;
- daugiafunkcinių socialinės infrastruktūros centrų steigimas;
- socialinio būsto dalies didinimas bendroje miestelio būsto struktūroje.

5.8. Sanitarinės apsaugos zonos, kitos sugriežtinto naudojimo teritorijos

Bendrojo plano koncepcijoje yra įvertinamos atskiros sugriežtinto naudojimo teritorijos, kuriose galioja Specialiųjų žemės naudojimo sąlygų įstatymo (TAR, 2019-06-19, Nr. 9862) reikalavimai. Bendrajame plane įvertintos šios apsaugos zonos:

- kelių apsaugos zonos (nuo kelio briaunos): magistraliniams keliams – 70 m, krašto keliams – 50 m, rajoniniams keliams – 20 m, vietiniams keliams – 10 m (kelių apsaugos zonos įvertinamos miestelio prieigose už miestelio ribų);
- buitinių nuotekų valyklų sanitarinės apsaugos zonos (žr. brėž.);
- kultūros paveldo objektų apsaugos zonos (žr. brėž.);
- požeminio vandens vandenviečių apsaugos zonos (žr. brėž.);
- elektros tinklų apsaugos zonos (žr. brėž.);
- gamtinio karkaso teritorijos (žr. brėž.);

- Paviršinio vandens telkinių pakrančių apsaugos juostos (pastaba: urbanizuotose teritorijose apsaugos juostos konkretizuojamos rengiant žemesnio lygmens teritorijų planavimo dokumentus);
- Sniego tirpsmo ir liūčių sukeliama potvynių užliejamos teritorijos ir kt.

Remiantis Teritorijų planavimo įstatymo 15 straipsnio 7 dalimi, bendruoju planu įvertinamas teritorijų poreikis objektams, kurių išdėstymas planuojamoje teritorijoje priklauso nuo jų veiklos poveikio aplinkai ir visuomenės sveikatai. Tuo tikslu yra nustatytos atskiros pramonės zonos, kuriose gali būti vystomi nauji minėto pobūdžio objektai. Bendrajame plane pažymėtos registruotos įmonių sanitarinės apsaugos zonos. Įregistravus naujas žemės ūkio, pramonės, komunalinių įmonių sanitarines apsaugos zonas, turi būti vadovaujama naujai įregistruotoms zonoms taikomais specialiuju žemės naudojimo sąlygų įstatymo reikalavimais.

5.9. Konceptijų alternatyvų apibendrinimas

Alantos miestelio koncepcijoje yra formuojamos dvi pagrindinės alternatyvos: Status quo ir Darnios plėtos alternatyvos. Status quo alternatyvos atveju išlaikoma esama situacija, nenumatoma naujų esminių teritorijos vystymo pokyčių. Tuo tarpu Darnios plėtos alternatyvos atveju numatomos naujos plėtojamos teritorijos – užstatymui, želdynams, inžineriniai, socialinei infrastruktūrai. Taip pat įvertinamas rekreacijos, turizmo vystymas, kultūros paveldo naudojimo tvarkymo bei apsaugos principai. Status quo situacija palankiausia būtų gamtinei aplinkai – nebūtų numatoma naujų radikalių gamtinių teritorijų pertvarkymo, natūralių paviršių uždengimo pastatais bei kietomis dangomis. Tačiau šiuo atveju taip pat nevyktų ir gyvenamosios aplinkos kokybės gerėjimas, nebūtų galimybių gerinti socialinę aplinką, inžinerinį aprūpinimą. Tuo tarpu atitinkamos gyvenamosios, darbo ir poilsio aplinkos gerinimo galimybės būtų sudarytos plėtojant Darnios plėtos koncepcijos alternatyvos sprendinius.

Apibendrinant pateiktas Alantos miestelio bendrojo plano rengimo koncepcijų alternatyvas (Status Quo ir Darnios plėtos alternatyva), urbanistiniu požiūriu reikšmingesnė yra Darnios plėtos alternatyva nei Status quo sprendiniai. Status quo alternatyvos sprendiniai apsiriboja teritorijų išsaugojimo ir konservaciniais siūlymais, o didesni urbanistiniai pokyčiai nenumatomi. Darniosios plėtos alternatyva yra sprendžiamas urbanistinės plėtos teritorijų išdėstymas, naujų užstatomų struktūrų formavimas ir esamų pertvarkymas.

Darnios plėtos alternatyvoje pateiktas teritorijų panaudojimas leistų nesunkiai išvengti neorganizuoto teritorijų planavimo žemesnio lygmens projektais. Alantos miestelio plėtos teritorijų detalizavimas Darnios plėtos alternatyvoje leistų strategiškai įvertinti miesto nuoseklios plėtos perspektyvas bei galimybes, o Status quo alternatyvos atveju būtų sudarytos prielaidos daugiau atsitiktiniam teritorijų vystymui bei plėtrai.

Kitus alternatyvų skirtumus taip pat sudaro pramonės zonų išdėstymas. Tikslinga atkreipti dėmesį, kad Darnios plėtos alternatyvoje pramonės teritorijos išdėstomos vienoje teritorijoje, pačiame miestelio pakraštyje. Tai leistų kryptingiau ir efektyviau vystyti infrastruktūrą.

Vertinant koncepcijų alternatyvų privalumus ir trūkumus, taip pat galima išskirti, kad Darnios plėtos alternatyvos sprendiniai turėtų reikšmingesnį poveikį gyvenamajai aplinkai, gamtinėms teritorijoms. Darnios plėtos alternatyvoje yra numatytas naujų želdynų teritorijų vystymas, pėsčiųjų ir dviračių takų tinklo plėtra gamtinio kraštovaizdžio teritorijose, gali turėti reikšmingesnį poveikį kraštovaizdžiui nei Status quo alternatyvos atveju išlaikoma esama miesto erdvinė-planinė struktūra.

5.10. Alantos miestelio teritorijos funkcinis zonavimas

Bendrojo plano rengimo koncepcijos darnios plėtos alternatyvoje atliekamas principinis teritorijos funkcinis zonavimas, pateikiami bendrieji urbanistiniai ir kraštovaizdiniai teritorijų formavimo reikalavimai. Reikalavimai nustatomi atsižvelgiant į racionalaus miestelio teritorijų panaudojimo principus, darnios gyvenamųjų vietovių erdvinės struktūros kompozicijos formavimą.

Bendrojo plano koncepcijos funkcinio zonavimo pagrindą sudaro gyvenamoji teritorija ir žemės ūkio-gyvenamoji teritorija (užstatomos žemės ūkio teritorijos, kuriose galima ūkininko ūkio sodybos statyba). Šios teritorijos dalys yra didžiausios. Likusias teritorijas sudaro: visuomeninės paskirties teritorijos, paslaugų objektų teritorijos, pramonės ir sandėliavimo objektų teritorijos ir kt. (žr. brėž. K-1).

5.1. lentelė. Alantos miestelio bendrojo plano koncepcijos teritorijų naudojimo reikalavimai (lentelė naudojama su koncepcijos brėžiniu K-1)

Teritorijų struktūra	Funkcinė zona	Vyraujantys teritorijų naudojimo tipai*	Vyraujančio teritorijos panaudojimo apibūdinimas, galimas panaudojimas
NEURBANIZUOJAMOS TERITORIJOS	Žemės ūkio teritorijų zona	Žemės ūkio teritorija	Zona su vyraujančiomis žemės ūkio teritorijomis, kuriose galima sodybų-vienkiemų statyba pagal LR Ūkininko ūkio įstatymą.
	Žemės ūkio teritorijų / atskirųjų želdynų zona	Žemės ūkio teritorija, Atskirieji želdynai Miškai ir miškinga teritorija	Zona su vyraujančiomis žemės ūkio teritorijomis, pievomis bei kitais želdiniais (tame tarpe bendro naudojimo, apsauginiais želdiniais).
	Vandenų zona	Vandenys	Rekreaciniai ir ūkinės paskirties vandens telkiniai, pelkės, pelkėtos teritorijos, mišku užaugantys ežerai ar jų dalys.
Konservacinės paskirties žemės zona		Konservacinės paskirties žemė	Kultūros paveldo objektų teritorijos.
URBANIZUOJAMOS TERITORIJOS	UŽSTATOMA	Gyvenamoji zona	Vidutinio užstatymo intensyvumo teritorija.
		Mišri gyvenamoji zona	Vidutinio užstatymo intensyvumo teritorija su komercinės, visuomeninės paskirties objektų vystymo prioritetu
		Numatomos gyvenamosios zonos	Vidutinio užstatymo intensyvumo teritorija.
		Rekreacinė zona	Poilsio zona, paplūdimiai, želdynai
		Socialinės infrastruktūros zona	Visuomeninės paskirties objektai.
		Paslaugų zona	Komercinės, rekreacinės, visuomeninės paskirties paslaugų objektai.
		Pramonės ir sandėliavimo objektų zona	Pramonės, sandėliavimo, prekybos objektų teritorijos. Inžinerinės infrastruktūros aptarnavimo objektai.
		Numatoma pramonės ir sandėliavimo objektų zona	
		Konversinė gyvenamoji / gamybos zona	Teritorijos užstatytos naudojamais ir / ar nenaudojamais gamybos objektais. Rekomenduojama teritorijų konversiją į paslaugų ir / ar gyvenamąsias zonas
		Inžinerinės infrastruktūros zona	Inžinerinės infrastruktūros aptarnavimo objektai, įrenginiai.
NEUŽSTATOMA	Inžinerinės infrastruktūros koridorių zona	Susisiekimo, inžinerinių tinklų komunikacijų koridoriai ir teritorijos (keliai, gatvės, kt.).	
	Bendro naudojimo erdvių, atskirųjų želdynų zona	Želdynai, parkai, miškų, trumpalaikio poilsio objektų teritorijos.	
	Aikštė	Sporto aikštynai, renginių teritorijos, želdynai, parkai, miškų, trumpalaikio poilsio objektų teritorijos.	

Pastabos:

- Visose funkcinėse zonose galimi šie teritorijų naudojimo tipai:
 - inžinerinės infrastruktūros koridorių teritorija;
 - inžinerinės infrastruktūros teritorija;
 - bendro naudojimo erdvių, atskirųjų želdynų teritorija.
- Visose funkcinėse zonose galimi kultūros paveldo objektų sklypai.
- Į funkcinės zonas gali įeiti ir kiti esami žemės naudojimo būdai, nepriskirti išvardintiems teritorijų naudojimo tipams.

IŠVADOS IR APIBENDRINIMAS

1. Alantos miestelis yra seniūnijos ir parapijos centras. Miestelyje yra Alantos ir Naujasodžio seniūnaitijos. Alantos miestelio plotas – 295 ha, gyventojų skaičius – 836 gyventojai. Miestelis yra išsidėstęs vaizdingo reljefo aplinkoje ties Virintos upės ir Alantos upelio santaka, kelio Molėtai–Anykščiai. Alanta (iki 1970 m. vadinta Alunta) rašytiniuose istorijos šaltiniuose pirmą kartą minima 1436 m.
2. Svarbiausius miestelio erdvinės struktūros savitumo požymius sudaro radialinis gatvių tinklas su trapeicine aikšte istorinėje miestelio dalyje, istorinės miestelio dalies užstatymo pobūdis (vieno aukšto, dvišlaičių stogų pastatai išdėstyti perimetriniu būdu prie pagrindinių gatvių), miestelio dominantė – Šv. Apaštalo Jokūbo bažnyčia stovinti ant aukščiausios kalvos, Alantos dvaro sodyba, Virintos ir Alantos upių slėniai, želdiniai.
3. Alantos miestelio koncepcijoje yra formuojamos dvi pagrindinės alternatyvos: Status quo ir Darnios plėtros alternatyvos. Status quo alternatyvos atveju išlaikoma esama situacija, nenumatoma naujų esminių teritorijos vystymo pokyčių. Tuo tarpu Darnios plėtros alternatyvos atveju numatomos naujos plėtojamos teritorijos – užstatymui, želdynams, inžineriniai, socialinei infrastruktūrai.
4. Bendrojo plano Darnios plėtros alternatyva numatoma išlaikyti esamą miestelio erdvinės struktūros pobūdį, kuriam būdingas mažaaukštis (1-2 aukštų, vyraujantis 1 aukšto) užstatymas, vidaus erdvėse bei panoramose išskylantys bažnyčios bokštai, kalvos, slėniai. Bendrajame plane numatomi šie naujo užstatymo sprendiniai:
 - gyvenamosios teritorijos kai kuriose miestelio istorinio centro vietose viršutinėje miestelio dalyje;
 - gyvenamosios teritorijos miestelio urbanizuotos dalies prieigose;
 - pramonės-sandėlių teritorijos rytinėje planuojamos teritorijos dalyje.
5. Vertinant pateiktas Alantos miestelio bendrojo plano rengimo koncepcijų alternatyvas (Status Quo ir Darnios plėtros alternatyva), urbanistiniu požiūriu reikšmingesnė yra Darnios plėtros alternatyva nei Status quo sprendiniai. Status quo alternatyvos sprendiniai apsiriboja teritorijų išsaugojimo ir konservaciniais siūlymais, o didesni urbanistiniai pokyčiai nenumatomi. Darniosios plėtros alternatyva yra sprendžiamas urbanistinės plėtros teritorijų išdėstymas, naujų užstatomų struktūrų formavimas ir esamų pertvarkymas.
6. Darnios plėtros alternatyvoje pateiktas teritorijų panaudojimas leistų išvengti neorganizuoto teritorijų planavimo žemesnio lygmens projektais. Alantos miestelio plėtros teritorijų detalizavimas Darnios plėtros alternatyvoje leistų strategiškai įvertinti miesto nuoseklios plėtros perspektyvas bei galimybes. Tuo tarpu Status quo alternatyvos atveju būtų sudarytos prielaidos daugiau atsitiktiniam teritorijų vystymui bei plėtrai.

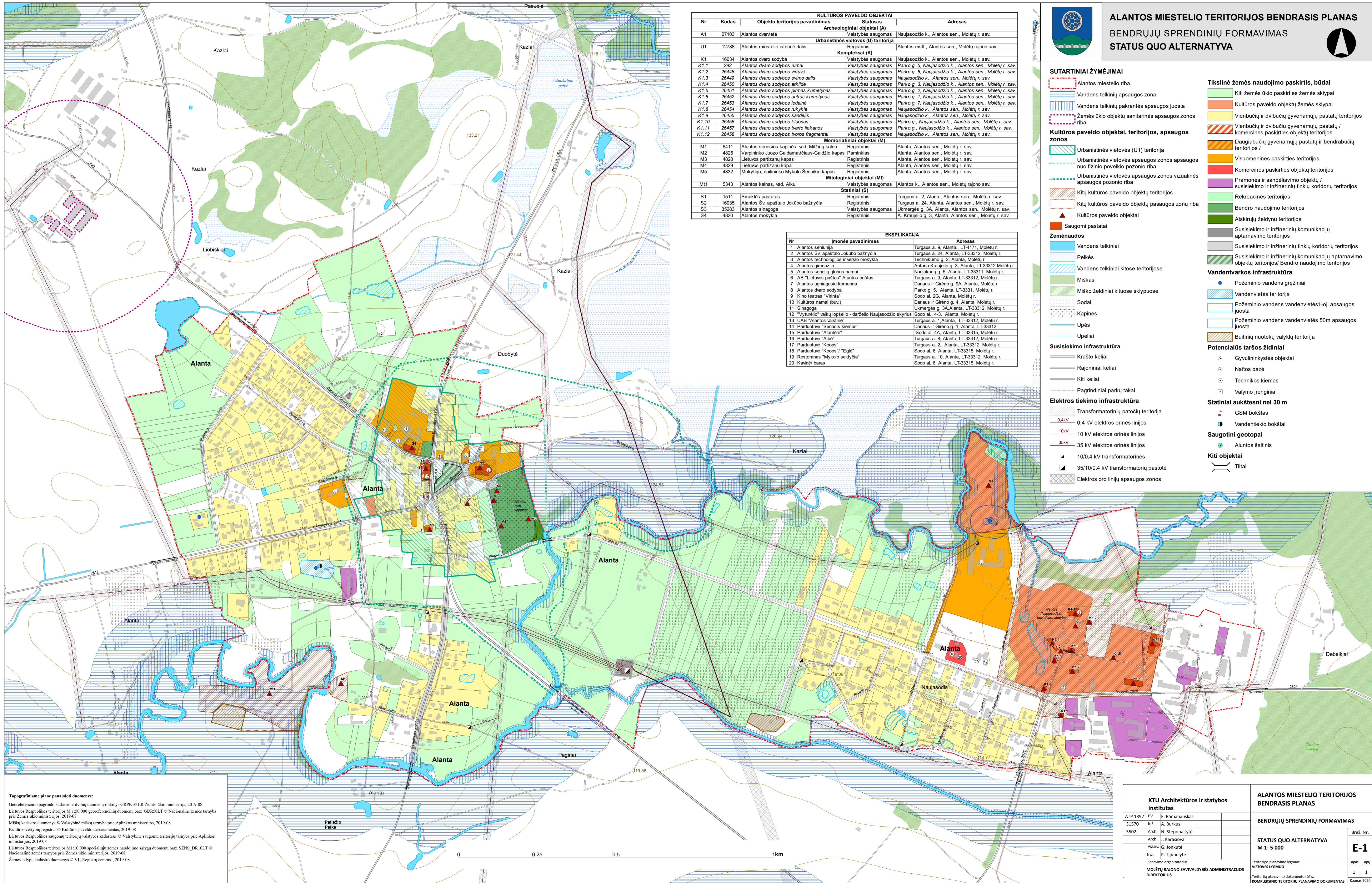
GRAFINĖ DALIS

1. Koncepcija. Status quo alternatyva, Nr. E-1;
2. Koncepcija. Darnios plėtros alternatyva, Nr. K-1.



ALANTOS MIESTELIO TERITORIJOS BENDRASIS PLANAS

BENDRŲJŲ SPRENDINIŲ FORMAVIMAS STATUS QUO ALTERNATYVA



KULTŪROS PAVELDO OBJEKTAI					
Nr	Kodas	Objekto teritorijos pavadinimas	Statusas	Adresas	
A1	27103	Alantos dvarietė	Valstybės saugomas	Naujasodžio k., Alantos sen., Molėtų r. sav.	
Archeologiniai objektai (A)					
Urbanistinės vietovės (U) teritorija					
U1	12788	Alantos miesto istorinė dalis	Registruotas	Alantos mstl., Alantos sen., Molėtų rajono sav.	
Kompleksai (K)					
K1	16034	Alantos dvaro sodyba	Valstybės saugomas	Naujasodžio k., Alantos sen., Molėtų r. sav.	
K1.1	292	Alantos dvaro sodybos rūmai	Valstybės saugomas	Parko g. 5, Naujasodžio k., Alantos sen., Molėtų r. sav.	
K1.2	26448	Alantos dvaro sodybos virtuvė	Valstybės saugomas	Parko g. 6, Naujasodžio k., Alantos sen., Molėtų r. sav.	
K1.3	26449	Alantos dvaro sodybos svirno dalis	Valstybės saugomas	Naujasodžio k., Alantos sen., Molėtų r. sav.	
K1.4	26450	Alantos dvaro sodybos arkidė	Valstybės saugomas	Parko g. 3, Naujasodžio k., Alantos sen., Molėtų r. sav.	
K1.5	26451	Alantos dvaro sodybos pirmas kumetynas	Valstybės saugomas	Parko g. 2, Naujasodžio k., Alantos sen., Molėtų r. sav.	
K1.6	26452	Alantos dvaro sodybos antras kumetynas	Valstybės saugomas	Parko g. 7, Naujasodžio k., Alantos sen., Molėtų r. sav.	
K1.7	26453	Alantos dvaro sodybos ledainė	Valstybės saugomas	Parko g. 7, Naujasodžio k., Alantos sen., Molėtų r. sav.	
K1.8	26454	Alantos dvaro sodybos rūkykla	Valstybės saugomas	Naujasodžio k., Alantos sen., Molėtų r. sav.	
K1.9	26455	Alantos dvaro sodybos sandėlis	Valstybės saugomas	Naujasodžio k., Alantos sen., Molėtų r. sav.	
K1.10	26456	Alantos dvaro sodybos kiuvanas	Valstybės saugomas	Parko g., Naujasodžio k., Alantos sen., Molėtų r. sav.	
K1.11	26457	Alantos dvaro sodybos tvarto liekanos	Valstybės saugomas	Parko g., Naujasodžio k., Alantos sen., Molėtų r. sav.	
K1.12	26458	Alantos dvaro sodybos tvoros fragmentai	Valstybės saugomas	Naujasodžio k., Alantos sen., Molėtų r. sav.	
Memorialiniai objektai (M)					
M1	6411	Alantos senosios kapinės, vad. Milžinių kalnu	Registruotas	Alanta, Alantos sen., Molėtų r. sav.	
M2	4825	Varpininko Juozo Gaidamavičiaus-Gaidžio kapas	Paminklas	Alanta, Alantos sen., Molėtų r. sav.	
M3	4828	Lietuvos partizanų kapas	Registruotas	Alanta, Alantos sen., Molėtų r. sav.	
M4	4829	Lietuvos partizanų kapai	Registruotas	Alanta, Alantos sen., Molėtų r. sav.	
M5	4832	Mokytojo, dalininko Mykolo Šeduikio kapas	Registruotas	Alanta, Alantos sen., Molėtų r. sav.	
Mitologiniai objektai (Mt)					
Mt1	5343	Alantos kalnas, vad. Alku	Valstybės saugomas	Alantos k., Alantos sen., Molėtų rajono sav.	
Statiniai (S)					
S1	1511	Smulkės pastatas	Registruotas	Turgaus a. 2, Alanta, Alantos sen., Molėtų r. sav.	
S2	16035	Alantos Šv. apaštalo Jokūbo bažnyčia	Registruotas	Turgaus a. 24, Alanta, Alantos sen., Molėtų r. sav.	
S3	35283	Alantos sinagoga	Valstybės saugomas	Ukmergės g. 3A, Alanta, Alantos sen., Molėtų r. sav.	
S4	4820	Alantos mokykla	Registruotas	A. Kraujelio g. 3, Alanta, Alantos sen., Molėtų r. sav.	

EKSPLIKACIJA		
Nr	Imonės pavadinimas	Adresas
1	Alantos seniūnija	Turgaus a. 9, Alanta, LT-4171, Molėtų r.
2	Alantos Šv. apaštalo Jokūbo bažnyčia	Turgaus a. 24, Alanta, LT-33312, Molėtų r.
3	Alantos technologijos ir verslo mokykla	Technikumo g. 2, Alanta, Molėtų r.
4	Alantos gimnazija	Antano Kraujelio g. 3, Alanta, LT-33312, Molėtų r.
5	Alantos senelių globos namai	Naujakurių g. 5, Alanta, LT-33311, Molėtų r.
6	AB "Lietuvos paštas" Alantos paštas	Turgaus a. 9, Alanta, LT-33312, Molėtų r.
7	Alantos ugniagesių komanda	Dariaus ir Girėno g. 9A, Alanta, Molėtų r.
8	Alantos dvaro sodyba	Parko g. 5, Alanta, LT-33311, Molėtų r.
9	Kino teatras "Vainis"	Sodo al. 2G, Alanta, Molėtų r.
10	Kultūros namai (buv.)	Dariaus ir Girėno g. 4, Alanta, Molėtų r.
11	Sinagoga	Ukmergės g. 3A, Alanta, LT-33312, Molėtų r.
12	"Vyturielio" vaikų lopštelio - darželio Naujasodžio skyrius	Sodo al., 4-3, Alanta, Molėtų r.
13	IAB "Alantos vaistinė"	Turgaus a. 1, Alanta, LT-33312, Molėtų r.
14	Parduotuvė "Sėnasis kiemas"	Dariaus ir Girėno g. 1, Alanta, LT-33312, Molėtų r.
15	Parduotuvė "Alantė"	Sodo al. 6A, Alanta, LT-33315, Molėtų r.
16	Parduotuvė "Alba"	Turgaus a. 8, Alanta, LT-33312, Molėtų r.
17	Parduotuvė "Koops"	Turgaus a. 2, Alanta, LT-33312, Molėtų r.
18	Parduotuvė "Koops" "Eglė"	Sodo al. 6, Alanta, LT-33315, Molėtų r.
19	Restoranas "Mykolo seklyčia"	Turgaus a. 10, Alanta, LT-33312, Molėtų r.
20	Kavinė baras	Sodo al. 6, Alanta, LT-33315, Molėtų r.

SUTARTINIAI ŽYMĖJIMAI

- Alantos miesto riba
- Vandens telkinių apsaugos zona
- Vandens telkinių pakrantės apsaugos juosta
- Žemės ūkio objektų sanitarinės apsaugos zonos riba
- Kultūros paveldo objektai, teritorijos, apsaugos zonos
 - Urbanistinės vietovės (U1) teritorija
 - Urbanistinės vietovės apsaugos zonos apsaugos nuo fizinio poveikio pozonio riba
 - Urbanistinės vietovės apsaugos zonos vizualinės apsaugos pozonio riba
 - Kitų kultūros paveldo objektų teritorijos
 - Kitų kultūros paveldo objektų apsaugos zonų riba
- Kultūros paveldo objektai
- Saugomi pastatai

Žemėnaudos

- Vandens telkiniai
- Peikės
- Vandens telkiniai kitose teritorijose
- Miškas
- Miško želdiniai kituose sklypuose
- Sodai
- Kapinės
- Upės
- Upeliai

Susisiekimo infrastruktūra

- Krašto keliai
- Rajoniniai keliai
- Kiti keliai
- Pagrindiniai parkų takai

Elektrios tiekimo infrastruktūra

- Transformatorių patočių teritorija
- 0,4kV, 0,4 kV elektros orinės linijos
- 10kV, 10 kV elektros orinės linijos
- 35kV, 35 kV elektros orinės linijos
- 10/0,4 kV transformatorių pastotės
- 35/10/0,4 kV transformatorių pastotės
- Elektros oro linijų apsaugos zonos

Tikslinė žemės naudojimo paskirtis, būdai

- Kiti žemės ūkio paskirties žemės sklypai
- Kultūros paveldo objektų žemės sklypai
- Vienbučių ir dvibučių gyvenamųjų pastatų teritorijos
- Vienbučių ir dvibučių gyvenamųjų pastatų / komercinės paskirties objektų teritorijos
- Daugiabučių gyvenamųjų pastatų ir bendrabičių teritorijos /
- Visuomenės paskirties teritorijos
- Komercinės paskirties objektų teritorijos
- Pramonės ir sandėliavimo objektų / susisiekimo ir inžinerinių tinklų koridorių teritorijos
- Rekreacinės teritorijos
- Bendro naudojimo teritorijos
- Atskirųjų želdynų teritorijos
- Susisiekimo ir inžinerinių komunikacijų aptarnavimo teritorijos
- Susisiekimo ir inžinerinių komunikacijų aptarnavimo objektų teritorijos/ Bendro naudojimo teritorijos

Vandentvarkos infrastruktūra

- Požeminio vandens gręžiniai
- Vandenvietės teritorija
- Požeminio vandens vandenvietės 1-oji apsaugos juosta
- Požeminio vandens vandenvietės 50m apsaugos juosta
- Buitinių nuotekų valyklų teritorija

Potencialūs taršos židiniai

- Gyventinystės objektai
- Naftos bazė
- Technikos kiemas
- Valymo įrenginiai
- Statiniai aukštesni nei 30 m
 - GSM bokštas
 - Vandentiekio bokštas

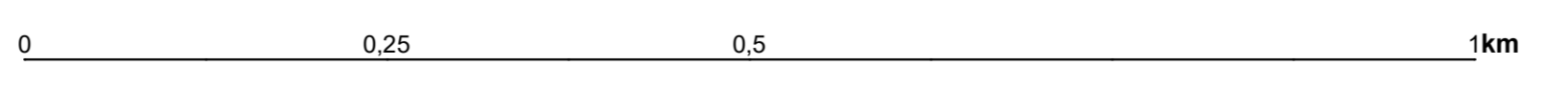
Saugotini geotopai

- Alantos šaltinis

Kiti objektai

- Tiltai

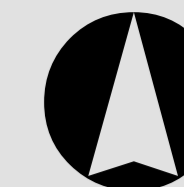
Topografiname plane panaudoti duomenys:
 Georeferencinio pagrindo kadastro erdvinių duomenų rinkinys GRPK © LR Žemės ūkio ministerija, 2019-08
 Lietuvos Respublikos teritorijos M 1:50 000 georeferencinių duomenų bazė GDR50LT © Nacionalinė žemės tarnyba prie Žemės ūkio ministerijos, 2019-08
 Miškų kadastro duomenys © Valstybinė miškų tarnyba prie Aplinkos ministerijos, 2019-08
 Kultūros vertybių registras © Kultūros paveldo departamentas, 2019-08
 Lietuvos Respublikos saugomų teritorijų valstybės kadastras © Valstybinė saugomų teritorijų tarnyba prie Aplinkos ministerijos, 2019-08
 Lietuvos Respublikos teritorijos M1:10 000 specialią žemės naudojimo sąlygų duomenų bazę SZNS_DR10LT © Nacionalinė žemės tarnyba prie Žemės ūkio ministerijos, 2019-08
 Žemės sklypų kadastro duomenys © VĮ „Registrų centras“, 2019-08



KTU Architektūros ir statybos institutas		ALANTOS MIESTELIO TERITORIJOS BENDRASIS PLANAS	
ATP 1397	PV E. Ramanaukas	BENDRŲJŲ SPRENDINIŲ FORMAVIMAS	
31570	Inž. A. Burkus	STATUS QUO ALTERNATYVA	
3502	Arch. N. Steponaitė	M 1: 5 000	
	Arch. J. Karasovaitė	Brėž. Nr. E-1	
	ApInž. G. Jonkutė	Lapas 1 lapų 1 1	
	Inž. P. Tijiūnelytė	Kaukas 2020	
Planavimo organizatorius: MOLĖTŲ RAJONO SAVIVALDYBĖS ADMINISTRACIJOS DIREKTORIUS		Teritorijos planavimo lygmuo: VIETOVĖS LYGMUO Teritorijų planavimo dokumento rūšis: KOMPLEKSINIO TERITORIJŲ PLANAVIMO DOKUMENTAS	



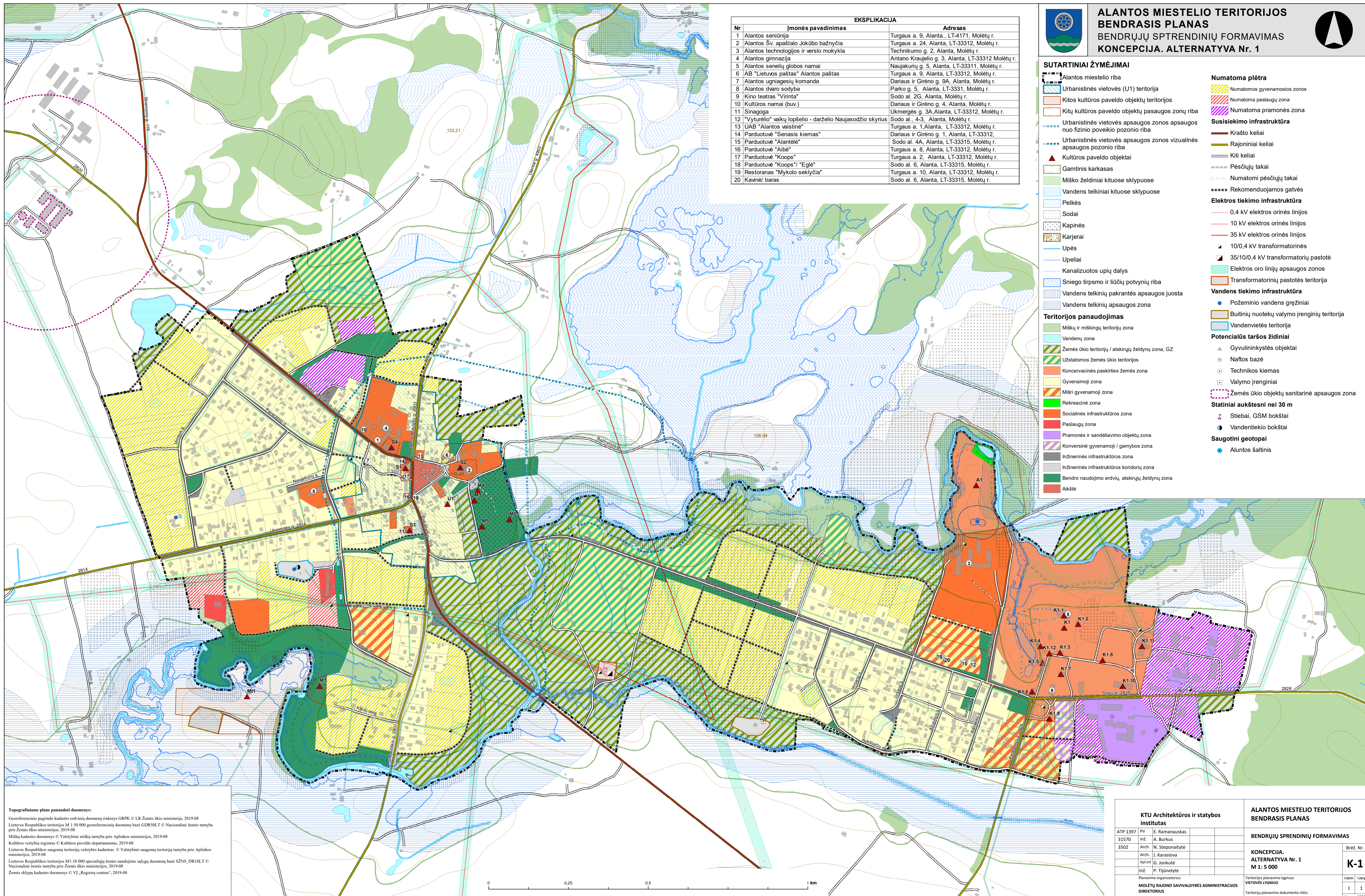
ALANTOS MIESTELIO TERITORIJOS BENDRASIS PLANAS BENDRŲJŲ SPRENDINIŲ FORMAVIMAS KONCEPCIJA. ALTERNATYVA Nr. 1



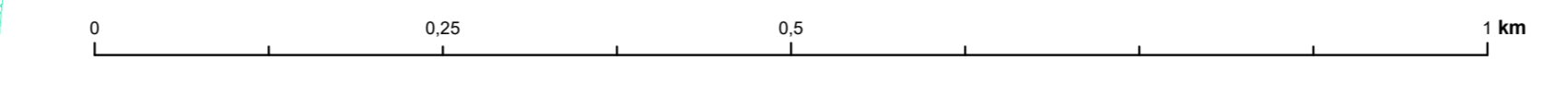
EKSPLIKACIJA		
Nr	Įmonės pavadinimas	Adresas
1	Alantos seniūnija	Turgaus a. 9, Alanta, LT-4171, Molėtų r.
2	Alantos Šv. apaštalo Jokūbo bažnyčia	Turgaus a. 24, Alanta, LT-33312, Molėtų r.
3	Alantos technologijos ir verslo mokykla	Technikumo g. 2, Alanta, Molėtų r.
4	Alantos gimnazija	Antano Kraujelio g. 3, Alanta, LT-33312 Molėtų r.
5	Alantos senelių globos namai	Naujakurių g. 5, Alanta, LT-33311, Molėtų r.
6	AB "Lietuvos paštas" Alantos paštas	Turgaus a. 9, Alanta, LT-33312, Molėtų r.
7	Alantos ugniagesių komanda	Dariaus ir Girėno g. 9A, Alanta, Molėtų r.
8	Alantos dvaro sodyba	Parko g. 5, Alanta, LT-3331, Molėtų r.
9	Kino teatras "Virinta"	Sodo al. 2G, Alanta, Molėtų r.
10	Kultūros namai (buv.)	Dariaus ir Girėno g. 4, Alanta, Molėtų r.
11	Sinagoga	Ukmergės g. 3A, Alanta, LT-33312, Molėtų r.
12	"Vytautėlio" vaikų lopšelio - darželio Naujasodžio skyrius	Sodo al., 4-3, Alanta, Molėtų r.
13	UAB "Alantos vaistinė"	Turgaus a. 1, Alanta, LT-33312, Molėtų r.
14	Parduotuvė "Senasis kiemas"	Dariaus ir Girėno g. 1, Alanta, LT-33312,
15	Parduotuvė "Alantėlė"	Sodo al. 4A, Alanta, LT-33315, Molėtų r.
16	Parduotuvė "Aibė"	Turgaus a. 8, Alanta, LT-33312, Molėtų r.
17	Parduotuvė "Koops"	Turgaus a. 2, Alanta, LT-33312, Molėtų r.
18	Parduotuvė "Koops" / "Eglė"	Sodo al. 6, Alanta, LT-33315, Molėtų r.
19	Restoranas "Mykolo seklyčia"	Turgaus a. 10, Alanta, LT-33312, Molėtų r.
20	Kavinė/ baras	Sodo al. 6, Alanta, LT-33315, Molėtų r.

SUTARTINIAI ŽYMĖJIMAI

- Alantos miestelio riba
 - Urbanistinės vietovės (U1) teritorija
 - Kitos kultūros paveldo objektų teritorijos
 - Kitų kultūros paveldo objektų apsaugos zonų riba
 - Urbanistinės vietovės apsaugos zonos apsaugos nuo fizinio poveikio pozonio riba
 - Urbanistinės vietovės apsaugos zonos vizualinės apsaugos pozonio riba
 - Kultūros paveldo objektai
 - Gamtinis karkasas
 - Miško želdiniai kituose sklypuose
 - Vandens telkiniai kituose sklypuose
 - Pelkės
 - Sodai
 - Kapinės
 - Karjerai
 - Upės
 - Upeliai
 - Kanalizuotos upių dalys
 - Sniego tirpimo ir liūčių potvynių riba
 - Vandens telkinų pakrantės apsaugos juosta
 - Vandens telkinų apsaugos zona
- ### Teritorijos panaudojimas
- Miškų ir miškingų teritorijų zona
 - Vandenų zona
 - Žemės ūkio teritorijų / atskirųjų želdynų zona; GZ
 - Užstatomos žemės ūkio teritorijos
 - Koncervacinės paskirties žemės zona
 - Gyvenamoji zona
 - Mišri gyvenamoji zona
 - Rekreacinė zona
 - Socialinės infrastruktūros zona
 - Paslaugų zona
 - Pramonės ir sandėliavimo objektų zona
 - Konversinė gyvenamoji / gamybos zona
 - Inžinerinės infrastruktūros zona
 - Inžinerinės infrastruktūros koridorių zona
 - Bendro naudojimo erdvių, atskirųjų želdynų zona
 - Aikštė
- ### Numatoma plėtra
- Numatomos gyvenamosios zonos
 - Numatoma paslaugų zona
 - Numatoma pramonės zona
- ### Susiekiama infrastruktūra
- Krašto keliai
 - Rajoniniai keliai
 - Kiti keliai
 - Pėsčiųjų takai
 - Numatomi pėsčiųjų takai
 - Rekomenduojamos gatvės
- ### Elektrinis tiekimo infrastruktūra
- 0,4 kV elektros orinės linijos
 - 10 kV elektros orinės linijos
 - 35 kV elektros orinės linijos
 - 10/0,4 kV transformatorinės
 - 35/10/0,4 kV transformatorių pastotė
 - Elektrinis oro linijų apsaugos zonos
 - Transformatorių pastotės teritorija
- ### Vandens tiekimo infrastruktūra
- Požeminis vandens gręžiniai
 - Buitinių nuotekų valymo įrenginių teritorija
 - Vandenvietės teritorija
- ### Potencialūs taršos židiniai
- Gyvulininkystės objektai
 - Naftos bazė
 - Technikos kiemas
 - Valymo įrenginiai
 - Žemės ūkio objektų sanitarinė apsaugos zona
- ### Statiniai aukštesni nei 30 m
- Stiebai, GSM bokštai
 - Vandentiekio bokštai
- ### Saugotini geotapai
- Alantos šaltinis



Topografinėse planėse panaudoti duomenys:
 Georeferencinio pagrindo kadastriniai duomenys rinkinys GRPK © LR Žemės ūkio ministerija, 2019-08
 Lietuvos Respublikos teritorijos M 1:50 000 georeferencinių duomenų bazė GDRK50LT © Nacionalinė žemės tarnyba prie Žemės ūkio ministerijos, 2019-08
 Miškų kadastriniai duomenys © Valstybinė miškų tarnyba prie Aplinkos ministerijos, 2019-08
 Kultūros vertybių registras © Kultūros paveldo departamentas, 2019-08
 Lietuvos Respublikos saugomų teritorijų valstybės kadastras © Valstybinė saugomų teritorijų tarnyba prie Aplinkos ministerijos, 2019-08
 Lietuvos Respublikos teritorijos M1:10 000 specialiąjį žemės naudojimo sąlygų duomenų bazė SŽNS_DR10LT © Nacionalinė žemės tarnyba prie Žemės ūkio ministerijos, 2019-08
 Žemės sklypų kadastriniai duomenys © VĮ „Registru centras“, 2019-08



KTU Architektūros ir statybos institutas ATP 1397 PV E. Ramanauskas 31570 Inž. A. Burkus 3502 Arch. N. Steponaitytė Arch. J. Karasiova Arch. G. Jonkutė Inž. P. Tijaunelytė Planavimo organizatorius: MOLĖTŲ RAJONO SAVIVALDYBĖS ADMINISTRACIJA DIREKTORIUS		ALANTOS MIESTELIO TERITORIJOS BENDRASIS PLANAS BENDRŲJŲ SPRENDINIŲ FORMAVIMAS KONCEPCIJA. ALTERNATYVA Nr. 1 M 1: 5 000	Brėž. Nr. K-1 Lapas Lapų 1 1 Kautas 2020
--	--	---	---